



Kempeleen

KUNTATIEDOTE

3 • 2024 | 10. Huhtikuu



Vastaa ja ehdota: Yhteisöllisyysohjelma ja Osallistuva budjetointi

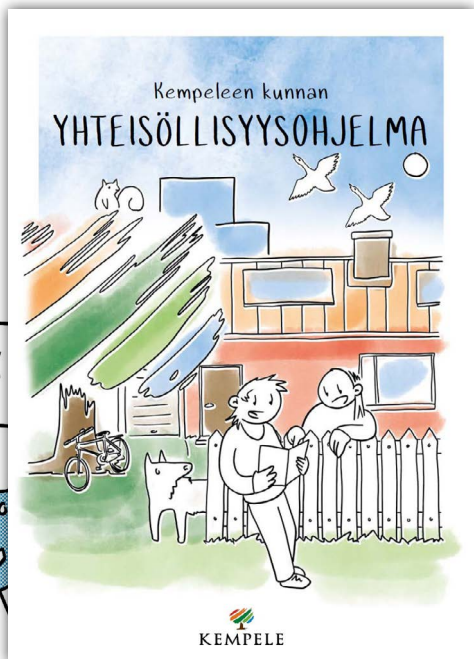
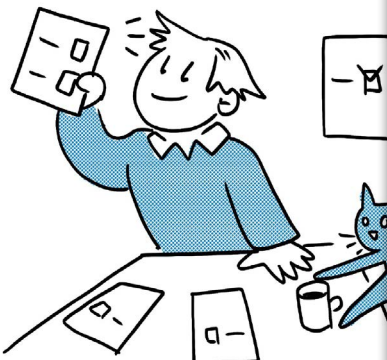
Yhteisöllisyys- ohjelman kuntalaiskysely 2024

Kempeleen kunnalla on yhteisöllisyysohjelma, johon on koottu kunnan yhteisöllisyyttä ja osallisuutta tukevat palvelut. Niitä ovat esimerkiksi kunnan järjestämät tapahtumat, osallistuva budjetointi, liikuntalainaamo, Kaikukortti sekä Kempele-opiston kurssit. Yhteisöllisyysohjelma on nähtävillä osoitteessa www.kempele.fi/yhteisollisyysohjelma.

Kunta arvioi vuosittain Kempeleen yhteisöllisyyttä kyselyn avulla. Arvioinnin tuloksia hyödynnetään palveluiden ja yhteisöllisyystoiminnan kehittämisessä.

Kysely on avoinna 1.5. saakka.

Kyselyyn vastanneiden kesken arvotaan 3 Kempele-aiheista tuotepalkintoa. Linkki: www.kempele.fi/yhteisollisyysohjelmakysely



Kempeleen osallistuvan budjetoinnin 2024 ehdotusvaihe alkaa

Kempeleen kunta varaa osallistuvaan budjetointiin 25.000 euroa vuonna. Kerro, miten sinä kehittäisit Kempelettä!
Voit tehdä ehdotuksesi **1.-30.4.2024** välisenä aikana.

Voit keskustella sosiaalisessa mediassa Kempeleen osallistuvasta budjetoinnista tunnisteella **#munkkempele**.

Osallistuva budjetointi on suoran osallistumisen menetelmä, jonka tavoitteena on lisätä asukkaiden osallisuutta yhteisistä asioista päätettäessä, vahvistaa paikallisia yhteisöjä, kehittää asuinalueita ja tukea asukkaiden hyvinvointia. Asukkaat pääsevät osallistuvan budjetoinnin myötä suunnittelemaan ja päättämään asuinalueen tai aihealueen merkityksellisistä asioista.

Kempeleen kunnan asukkaat saavat päättää määrärahasta, joka käytetään äänestyksellä päätettävään kohteeseen. Mikäli määräraha riittää useamman idean toteuttamiseen, niitä toteutetaan äänestysmenestyksen mukaisessa järjestyksessä.

Osallistuvan budjetoinnin ideointi-

vaiheessa kuntalaiset saavat ehdottaa omia ideoitaan kohteesta, johon kunta käyttää osallistuvan budjetoinnin määrärahat. Ideaa laadittaessa tulee huomioida, että käytettävissä olevan määrärahan tulee riittää idean toteuttamiseen.

Ideointivaiheen jälkeen suoritetaan toteutettavuusarviointi, jonka perusteella ideoita saatetaan jatkojalostaa yhdessä ehdotuksen tehneen henkilön kanssa, mikäli se on tarpeellista. Äänestysvaiheessa kuntalaiset äänestävät ideasta, johon määräraha tulisi käyttää. Äänestyksen voittanut idea toteutetaan kuluvan vuoden aikana.

Taustaa: www.kempele.fi/vaikuta
Linkki: www.kempele.fi/osbu2024



Huhtikuu Toukokuu Elo-Syyskuu 1.-13. Lokak. Marras-Jouluk.



AMAZING KEMPELE

7.5.2024 KLO 17.30-20.00



www.kempele.fi/amazing



Johtoryhmän blogi

Kempeleen kunnan johtoryhmällä on korostetun suuri vastuu toimintakulttuurin kehittämisessä ja esimerkin näyttämässä kaikessa toiminnassa, myös viestinnässä. Johtoryhmän blogi on kuukausittainen kirjoitussarja, jossa kukin johtoryhmän jäsen kirjoittaa vapaamuotoisesti toimialueensa ajankohtaisista asioista, trendeistä ja ilmiöistä.

Kaikki julkaistut johtoryhmän blogikirjoitukset löydät osoitteesta www.kempele.fi/blogit

Kiusaamisen ennaltaehkäisy kuuluu meille kaikille



Kempeleen varhaiskasvatuksen, opetuksen ja Kempele Akatemian yhteinen strateginen asiakirja Hyvän kasvun ohjelma uudistettiin vuoden 2023 lopulla. Uudistettu Hyvän kasvun ohjelma nostaa yhdeksi keskeiseksi lasten ja nuorten hyvinvoinnin vahvistamisen toimenpiteeksi kiusaamisen ehkäisemisen. Pienten lasten kohdalla kiusaamisella tarkoitetaan ryhmässä tapahtuvaa loukkaavaa ja vahingoittavaa vuorovaikutusta, joka ajan myötä johtaa jonkun tai joidenkin sulkemiseen yhteisön ulkopuolelle. Kiusaaminen voi olla esimerkiksi tavaroiden riistämistä, tönimistä tai lyömistä. Se voi näkyä sanallisena hännämisenä, nimitelyinä, kiristämisenä ja uhkailuna mutta myös psyykkisenä kiusaamisena kuten torjumisenä, ulkopuolelle jättämisenä tai vastaamattomuutena.

Mitä varhaiskasvatuksessa voidaan tehdä kiusaamisen ehkäisemiseksi? Paljon! Päiväkotien roolia kiusaamisen ehkäisyssä voidaan kuvata vähintäänkin keskeiseksi. Käytännössä varhaiskasvatus luo perustaa lasten sosiaalisille vuorovaikutustaidoille ja osallisuuden kokemukselle, joiden voidaan ajatella olevan keskeisessä asemassa kiusaamisen ennalta ehkäisyssä. Päiväkodeissa tuemme lasten tunne-, turva- ja vuorovaikutustaitoja positiivisella, kannustavalla ja myönteisellä ilmapiirillä. Olennaista on tukea lasten vertaisuuhteita, lisätä lapsiryhmän me-henkeä ja yhteisön hyvinvointia, jotta kukaan ei tuntisi oloaan ulkopuoliseksi tai kiusatuksi. Positiivista ilmapiiriä ryhmässä vahvistetaan sään-

nöllisellä päivärytmillä, pienryhmätoiminnalla, tunnekasvatuksella, tasa-arvon vahvistamisella ja kasvattajien tietoisellä läsnäololla. Päiväkodeissa harjoitellaan tunnetaitoja ja sosiaalisia vuorovaikutustaitoja yhdessä toisten lasten kanssa sekä lasten ja kasvattajien välillä. Kiusaamisen ehkäisyn kannalta on esimerkiksi ratkaisevaa se, että henkilöstö osallistuu lasten leikkeihin. Leikki-ilanteissa voidaan opetella aikuisen tukemana ratkaisemaan ristiriitoja rakentavasti sekä myönteistä toista huomioon ottavaa käyttäytymistä.

Kiusaamisen ehkäisyn ja puuttumisen keskeisenä työvälineenä Kempeleen varhaiskasvatuksessa toimii kiusaamisen ehkäisemisen ja puuttumisen suunnitelma. Suunnitelma sisältää henkilöstölle ohjeet kiusaamisen ehkäisyyn, sen tunnistamiseen ja siihen puuttumiseen, kiusaamistilanteiden dokumentoimiseen sekä seurantaan ja arviointiin lapsiryhmätasolla. Parhaillaan voimassa olevaa suunnitelmaa päivitetään vastaamaan yhä paremmin päiväkotien tarpeita ja vanhemmille laaditaan oma materiaali. Suunnitelmia tarvitaan, sillä tarvitaan kasvattajien osoittamia rajoja, siitä mikä on hyväksyttävää ja mikä ei. Yhtä tärkeää on, että varhaiskasvatushenkilöstöllä on selkeät ohjeet, joihin työssään turvautua, jotta kiusaamisen ehkäisy sekä siihen puuttuminen on yhdenmukaista ja pitkäjänteistä.

Vaikka päiväkodit ovat tärkeässä roolissa kiusaamisen ehkäisyssä, ei vastuuta voida ajatella vain ammattilaisten harteille. Kiusaaminen on mitä suurimmassa määrin ryhmäilmiö, jossa kyse on opituista toimintamalleista ja rooleista. On tärkeää, että kotona lapsille opetetaan jo varhain, mitä on hyväksyttävä käytös ja miten ratkaistaan ristiriitoja rakentavasti. Toimet ja vastuut kiusaamisen ehkäisemisestä ja jokaisen lapsen turvallisuuden tunteen rakentamisesta kuuluvat lopulta kaikille meille aikuisille, niin kotona kuin päiväkodeissa.

Virpi Uutela
Varhaiskasvatuksen johtaja

Zeniitti on pala taivasta



Herään auringonpaisteeseen ja vedän verhot ikkunan edestä. Huomaan, että ensimmäiset uimarit ovat jo ottamassa kesäpäivää haltuun Aurinkojärvellä. Aamukahvin päätän nauttia terassilla ja miettiä samalla päivän ohjelmaa. Lähdemme porukalla ensin maastopyöräilemään, sen jälkeen varmasti uimaan. Lapset haluavat tietysti tivoliin. Pienen lepoetken ja päivällisen jälkeen onkin varattu liput kesäteatteriin. Ostoksille ja seikkailupuistoon ehtii huomenna.

Näin voisi päivä alkaa Zeniitin matkailualueella, joka rakentuu parhaillaan Oulun ja Kempeleen rajalle. Yli 100 hehtaarin alueen sydän on Aurinkojärvi, joka muotoutuu vanhaan avolouhokseen. Hiekkaranta, loma-asunnot, tapahtumat,

reitistöt ja viihde- sekä urheilupalvelut muodostavat kokonaisuuden, jossa viihdytään pidempään sekä talvella että kesällä.

Zeniitin erikoisuus on urbaani luonnonläheisyys; alue on tiiviisti osa Oulun seudun kaupunkirakennetta joukkoliikenteeseen mutta samalla luontomatkailijan kohde. Erämainen luonto avautuu aivan nurkan takana ja reitistöjä riittää ahkerammallekin kuluttajalle. Juna-asema ja lentokenttä ovat 15 minuutin sisällä ja moottoritiltä pääsee kurvaamaan suoraan alueen sydämeen.

Aikataulu ei ole kiireisiä varten

Zeniittiä on rakennettu jo useamman vuoden ajan, ja rakentaminen jatkuu ainakin seuraavat 10 vuotta. Pääkadut ja uimaranta ovat valmiit arviolta 2028 ja ensimmäisiä mökkitontteja päästäneen luovuttamaan hieman tätä ennen. Yritykset rakentavat omia toimintojaan vähitellen alueen rakentumisen myötä. Zeniitin vaiheita voit parhaiten seurata sivustolta zeniittikempele.fi.

Zeniitti on näin kuntakehittäjän näkökulmasta haastava mutta mielenkiintoinen projekti; teemme kuntana jotain, mitä kukaan ei ole tehnyt aiemmin. Kaikki askeleet otetaan umpihankeen luottamalla, että majakka löytyy käsi kädessä kävellessä. 2030-luvulla voimme sitten juoda kahvikupposet rantaravintolassamme!

Miia Marjanen
Elinvoimajohtaja





Järjestöjen ja yhteisöjen avustukset 2024

Kempeleen kunnanhallitus julistaa järjestöjen ja yhteisöjen avustukset vuodelle 2024 haettavaksi. Haun määräaika on 10.5.2024 klo 15:00. Hakulomake ja myöntämisperusteet ovat saatavilla kunnan internetsivuilla osoitteessa www.kempele.fi/avustukset.

Hakemus liitteineen tulee laatia järjestöjen ja yhteisöjen avustusten sähköisellä lomakkeella määräaikaan mennessä. Mikäli sähköisen lomakkeen käyttö ei ole mahdollista, voidaan hakulomake toimittaa myös sähköpostitse osoitteeseen kirjaamo@kempele.fi. Sähköpostiviesti pyydetään otsikoimaan "Avustushakemus". Mikäli sähköpostitoimitus ei ole mahdollinen, avustushakemuksen voidaan toimittaa myös kirjeellä osoitteeseen Kempeleen kunta, Kunnanhallitus, PL 12, 90441 Kempele. Kuoreen on tehtävä merkintä "Avustushakemus".

Hakemuksesta tulee ilmetä, mihin tarkoitukseen avustusta haetaan. Yhteisöjen ja yhdistysten tulee pyydettäessä esittää edellisen vuoden toimintakeromus ja kuluvan vuoden toimintasuunnitelma.

Lisätietoja antaa hallintojohtaja Toni Saranpää, p. 044 497 2238 tai sähköpostilla toni.saranpaa@kempele.fi.



Kempeleen kunta
PL 12, 90441 Kempele
puh. (08) 5587 2200
www.kempele.fi

Urheiluseurojen toiminta-avustukset 2024

Kempeleen kunnanhallitus julistaa rekisteröityjen urheiluseurojen toiminta-avustukset vuodelle 2024 haettavaksi. Haun määräaika on 10.5.2024 klo 15:00. Hakulomake, avustusehdot ja hakemusten pisteytyskriteerit ovat saatavilla kunnan internetsivuilla osoitteessa www.kempele.fi/avustukset.

Vuonna 2024 urheiluseurojen toiminta-avustuksiin on varattu 70 000 euroa, joka jaetaan hakemusten kesken pisteytyskriteereihin perustuen.

Hakemus liitteineen tulee laatia määräaikaan mennessä urheiluseurojen toiminta-avustusten sähköisellä lomakkeella. Mikäli sähköisen lomakkeen käyttö ei ole mahdollista, voidaan hakulomake toimittaa vaihtoehtoisesti myös sähköpostilla osoitteeseen kirjaamo@kempele.fi. Sähköpostiviesti pyydetään otsikoimaan "Urheiluseurojen toiminta-avustukset". Mikäli sähköpostitoimitus ei ole mahdollinen, avustushakemuksen voidaan toimittaa myös kirjeellä osoitteeseen Kempeleen kunta, Kunnanhallitus, PL 12, 90441 Kempele. Kuoreen on tehtävä merkintä "Urheiluseurojen toiminta-avustukset".

Lisätietoja antaa hallintojohtaja Toni Saranpää, puh. 044 497 2238 tai sähköpostilla toni.saranpaa@kempele.fi.



Kempeleen kunta
PL 12, 90441 Kempele
puh. (08) 5587 2200
www.kempele.fi

Eurovaalit 2024 Kempeleessä

Ennakköäänestys

Euroopan parlamentin vaalien ennakköäänestys toimitetaan 29.5–4.6.2024. Kukin äänioikeutettu voi oman valintansa mukaan äänestää ennakkoon missä tahansa yleisessä ennakköäänestyspaikassa molemmilla kierroksilla.

Ennakköäänestyspaikat ja ennakköäänestysajat:

Kauppa- ja Zeppelinin, Zeppelinintie 1 ja Kempelehalli, Koulutie 3

Kauppa- ja Zeppelinin	Kempelehalli
29.5.–31.5.2024 klo 9–20	29.5.–31.5.2024 klo 15–19
1.6.2024 klo 9–18	1.–2.6.2024 klo 12–18
2.6.2024 klo 12–18	
3.–4.6.2024 klo 9–20	3.–4.6.2024 klo 15–19

Laitosäänestykset

Laitosäänestys suoritetaan ennakköäänestyksen aikana seuraavissa laitoksissa: Kempeleen terveyskeskussairaala, Hovila-koti, Onnikoti Eeli, Cajanus-kodit A, B ja C, Rinnekodit Lupiini, Pieni Pelakuu, Kotoisinkoti Linnakangas ja Attendo Punahikka. Laitosäänestykseen ei tarvitse ilmoittautua. Ajankohdasta ilmoitetaan ko. laitoksissa julkaistavalla kuulutuksella.

Kotiäänestys

Kotiäänestys järjestetään henkilöille, joiden kyky liikkua tai toimia on siinä määrin rajoittunut, etteivät he pääse äänestyspaikkaan ilman kohtuuttomia vaikeuksia. Kotiäänestykseen tulee ilmoittautua. Äänestys toimitetaan ennakköäänestysaikana. Kotiäänestyksen yhteydessä voi äänestää myös kotiäänestyksen oikeutetun kanssa samassa taloudessa asuva omaishoidon tuesta annetussa laissa tarkoitettu omaishoitaja, jos kyseinen kunta on merkitty äänioikeusrekisterissä hänen kotikunnakseen. Kotiäänestykseen ilmoitetaan keskusvaalilautakunnalle joko puhelimitse tai kirjallisesti. Ilmoittautumiset puhelimitse numeroon: 040-1839793 ja kirjallisesti osoitteeseen: Kempeleen kunnan keskusvaalilautakunta, PL 12, 90441 Kempele. Ilmoittautumisen on oltava perillä viimeistään tiistaina 28.5.2024 kello 16 mennessä. Ilmoittautumislomake on saatavilla Kempeleen kunnan verkkosivuilta www.kempele.fi/vaalit ja Kempeleen kirjastosta.

Vaalipäivän äänestysalueet ja -paikat

Vaalipäivänä 9.6.2024 äänioikeutettu saa äänestää vain siinä äänestyspaikassa, joka on merkitty äänioikeusrekisteriin ja äänestäjälle postitse tai sähköisesti saapuneeseen ilmoituskorttiin. Vaalipäivänä äänestyspaikat ovat avoinna klo 9–20.

Äänestysalue, äänestyspaikka ja osoite:

- Ylikylä: Ylikylän koulu, Nerolantie 4
- Kuntakeskus: Kirkonkylän koulu, Koulutie 4A/6
- Kirkonkylä: Kirkonkylän koulu, Koulutie 4A/6
- Kokkokangas: Linnakangastalo, Linnakaarto 20

Vaalimainonta

Vaalimainonta voidaan aloittaa 22.5.2024 kunnan luvanvaraisilla alueilla tarkoitusta varten asetetuilla telineillä.

Kempeleessä 10.4.2024

Kempeleen kunnan keskusvaalilautakunta



Kempeleen kunta
PL 12, 90441 Kempele
puh. (08) 5587 2200
www.kempele.fi

Kempeleen työllisyyspalvelut



Työmarkkinatori

Hei, sinä kempeleläinen työnhakija, joka teet osa-aikatyötä!

Oletko selvittänyt työttömyysturvasi maksajan kanssa, täyttäisitkö mahdollisesti työssäoloehdon?

Työssäoloehdosi täyttyy, jos:

- olet ollut palkkatyössä vähintään 26 viikkoa (noin 6 kk) työttömyyttä edeltäneen 28 kuukauden eli tarkastelujakson aikana
- työaikasi on ollut vähintään 18 tuntia viikossa
- palkkasi on ollut vähintään työehtosopimuksen mukainen.

Jos osa-aikatyösi tuntimäärä on < 18 tuntia, pyydä lisätunteja työnantajaltasi, niin täytät osa-aikatyöläiselle asetetun työnhakuvelvoitteen.

Työssäoloehdon täyttäminen määrittää sen, voitko saada ansiosidonnaista päivärahaa, peruspäivärahaa tai työmarkkinatukea. Työttömyysturvasi maksaja (KELA tai työttömyyskassa) selvittää asiaa yhdessä sinun kanssasi. Muista myös selvittää työttömyysturvasi maksajalta, olisiko sinulla oikeus soviteltuun työttömyysetuuteen!

Työssäoloehdon täyttäminen voi parantaa taloudellista tilannettasi ja asemaasi työmarkkinoilla. Voit jättää yhteydenotopyynnön omavalmentajillesi Työmarkkinatori.fi:n Oma asiointi -palvelussa.



Kempeleessä tapahtuu 10.4.–5.6.2024

Nuorisopalvelut

www.kempele.fi/nuorisopalvelut

Nuorisotilatoiminta

Lastenvuorot ovat 3.–6.lk ja nuortenvuorot 7.lk-17-vuotiaille.

- MA klo 13.00–15.00
lastenvuoro Kempele Akatemialla
klo 17.00–20.00
nuortenvuoro Kempele Akatemialla
- TI klo 13.00–15.00
lastenvuoro Kirkonkylätalolla
klo 17.00–20.00
nuortenvuoro Kirkonkylätalolla
- KE klo 13.00–15.00
lastenvuoro Kempele Akatemialla
klo 17.00–20.00
nuortenvuoro Kempele Akatemialla
- TO klo 13.00–15.00
lastenvuoro Kirkonkylätalolla
- PE klo 18.00–23.00
nuort. Yökahvila Kempele Akatemialla

Kesätoimintaa 2024

Kesäkauden avajaiset nuorille
lauantaina 1.6. klo 18–21 Akatemialla
Tapahtumaan ovat tervetulleita tulevat 7. luokkalaiset ja sitä vanhemmat nuoret.

Kesähulinat liikennepuistossa

torstaina 6.6. klo 17.15–19
Tapahtuma on ilmainen koko perheen ulkotapahtuma. Tapahtumassa esiintyy Mimi ja Kuku!

Liikennepuisto on avoinna 3.6.–2.8. arkisin ma-pe klo 10–16. Liikennepuisto on tarkoitettu alle 10-vuotiaille lapsille. Ajokortti hinnasto: 2 € päivä, 5 € kuu-kausi, 10 € koko kesä.

Kesäkuussa lapsille järjestetään **toimintapäiviä** ja nuorille **nuorteniloja**.

Retket ja leirit, sekä tarkemmat tiedot kesätoiminnoista löydät kesäesitteestä! www.kempele.fi/nuorisopalvelut/kesatoiminta. Ilmoittautumiset alkavat maanantaina 20.5. klo 9.00

Koulunuorisotyö

Koulunuorisotyö-hankkeen toiminta on vakiintunut Kirkonkylän, Linnakankaan

sekä Santamäen ja Ketolanperän kouluille. Koulunuorisotyö pitää sisällään välituntiparkkitoimintaa mm. lautapeli-välitunnit, salivälitunnit ja hiljaisen työskentelyn välitunnit. Toimintaan kuuluu myös yksilö- ja pienryhmätöimintää ja erilaisia luokkatuokioita ja -vierailuja sekä erilaisia tempauksia ja tapahtumia. Työtä tehdään eri sidosryhmien, koulujen henkilökunnan ja nuorten kanssa. Koulunuorisotyöntekijä Aino-Maria Niemelä p. 040 569 4832

Etsivä nuorisotyö

Etsivä nuorisotyö on 15–29-vuotiaille kempeleläisiä nuoria varten. Etsiviltä saat tukea ja ohjausta esimerkiksi työnhakuun, opiskeluun, hyvinvointiin tai itsenäistymiseen liittyvissä asioissa. Työskentelymme perustuu vapaaehtoisuuteen ja lähtökohtana on aina nuoren omat toiveet, tavoitteet sekä voimavarat. Teemme tiivistä yhteistyötä esimerkiksi oppilaitosten, työllisyys-, mielen-terveys- ja päihdepalveluiden kanssa. Meihin voit olla yhteydessä puhelimitse tai jättää yhteydenottopyynnön osoitteesta www.kempele.fi/etsivanuorisotyö olevan sähköisen yhteydenottomakkeen kautta.

Etsivät nuorisotyöntekijät
Jemina Majanen, p. 050 3163 741
Heikki Tervola, p. 044 497 2286

Liikuntapalvelut

www.kempele.fi/liikuntapalvelut

Virkistysuimala Zimmari

Kesäkuussa, kesäuintikauden alkaessa, Ouluntullin Kalliomontulla järjestetään uimavalvonta jatkuen heinäkuun loppuun saakka.

1.6.–20.6. Kesän aukioloaikoihin siirryttään
21.6.–31.7. Zimmari on suljettu vuosihuollon vuoksi.

Senioreiden liikunta

Kesän ohjatut liikuntaryhmät
Kesäryhmät ulkona alkavat, kun lumet sulavat ja toiminta on turvallista. Ilmoitamme alkavista ryhmistä kunnan ilmoitustauluilla (kirjasto, uimahalli, museo, akatemia, asukastupa) sekä kunnan

nettisivuilla.

Tuolijumpat

Asukastuvan tuolijumpat
(Honkasentie 11)
Maanantai klo 10.00–10.45
Keskiviikko klo 12.00–12.45
Palvelukeskuksen tuolijumppa
(Hovintie 12)
Maanantai Klo 13.00–13.30
Tuolijumppa sisältää musiikin mukaan tehtäviä helppoja liikkeitä, joita kukin tekee oman jaksamisen mukaan. Maanantain jummat ovat kevyempiä ja tehdään koko ajan istuen, joten ne sopivat myös pyörätuolissa istuville. Keskiviikon asukastuvan jumppa nousee välillä seisomaan. Ei ennakkoilmoittautumista.

Kuntosaliharjoittelu Kempelehallilla
Tarkoitettu kempeleläisille senioreille, joilla ei ole vielä kokemusta kuntosaliharjoittelusta. Mahdollisuus käydä salilla ohjaajan kanssa kahdestaan tai pienryhmissä. Ota rohkeasti yhteyttä. Osallistuminen vaatii seniorikortin tai liikuntapassin. Lisäksi kuntosalille tulee ostaa kulkulätkä (8 €) sisäänpääsyä varten. Ennakkoilmoittautuminen.

Liikuntakortit senioreille

Seniorikortti on tarkoitettu yli 65-vuotiaille ja liikuntapassi alle 65-vuotiaille eläkeläisille.

- Hinta 55 € (ostetaan Zimmariasta).
- Voimassa yhden vuoden ostopäivästä.
- Pääsy Zimmariin arkisin ennen klo 14.00 (Ke ennen klo 15.00). Uintialka on maksimissaan kaksi tuntia, eli hallista on poistuttava viimeistään klo 16.00 (Ke 17.00). Viikonloppuisin ei rajoitusta. Muina aikoina normaalin hinnaston mukaiset uintimaksut.
- Seniorikortilla tai liikuntapassilla Kempelehallin kuntosalia voi käyttää ma-pe klo 8.00–16.00 (varattujen vuorojen ulkopuolella). Lisäksi kuntosalille tulee ostaa kulkulätkä (8 €) sisäänpääsyä varten. Huom! Ei iltaisin ja viikonloppuisin.

Lisätiedot:
Liikunnanohjaaja Minna Lammassaari
p. 040 664 3872
minna.lammassaari@kempele.fi

Soveltava liikunta

Liikunta-asioissa neuvominen, jos osallistuminen yleisesti tarjolla oleviin ryhmiin ei syystä tai toisesta onnistu tai tarvitet tietoa soveltavan liikunnan välineistä.

Soveltavan liikunnan välineiden lainaus
Katso lainattavat välineet osoitteesta www.kempele.fi/soveltavaliikunta

Soveltavan liikunnan ryhmät
Soveltavan liikunnan ryhmät on tarkoitettu henkilöille, joiden on vaikea osallistua yleisesti tarjolla oleviin ryhmiin vammaan, sairauden tai muun toimintakyvyn rajoitteen vuoksi. Ryhmiä on tarjolla lapsista ikäihmisiin. Ryhmätarjonnan löydät osoitteesta www.kempele.fi/soveltavaliikunta

Lisätiedot ja ilmoittautumiset ryhmiin:
Erytysliikunnan koordinaattori Juha Vuoti
p. 040 5704711, juha.vuoti@kempele.fi

Kempele-opisto

www.kempele.fi/kempele-opisto

Musiikin yksilöopetus 2024–2025

Uusien oppilaiden ilmoittautuminen alkaa **29.4. klo 9.00** osoitteessa: uusi.opistopalvelut.fi/kempele. Huom! Kaikki ilmoittautujat saavat aluksi varasijan. Uusille opiskelijoille tarjotaan opiskelupaikkaa ilmoittautumisjärjestyksessä, kun opiskelupaikkoja vapautuu.

Taiteen perusopetus
(musiikki, yleinen oppimäärä) opintoihin lukuvuodelle 2024–2025 haetaan netti-ilmoittautumisen kautta **8.4.2024–31.5.2025**. Jatkavilla opiskelijoilla on ensisijainen opiskeluoikeus seuraavan lukuvuoden opintoihin. Kaikki ilmoittautuneet saavat aluksi varasijan. Ilmoitamme toukokuun loppuun mennessä opin-
topaikan saaneille uusille opiskelijoille.

Kevään ja alkukesän kursseja

Ilmoittaudu mukaan osoitteessa: uusi.opistopalvelut.fi/kempele
tai soita 050 463 6431

Liikunta

110511 Zumba®, kevät
Kirkonkylän koulu, liikuntasali / päiväkotikoti, Koulutie 6, Ma 18.00–19.00, 6.5.–17.6.2024, Mia Tervo, 49,00 €
Zumba® on hauska ja tehokas tanssilinen tunti, joka yhdistelee erilaisia musiikki- ja tanssityylejä latalalaisista rytmistä kansainvälisiin musiikkityyleihin.



Aukioloajat	Uimala	Kahvio
Maanantai	klo 12.00 - 20.00	klo 12.30 - 18.30
Tiistai - torstai	klo 6.30 - 21.00	klo 8.00 - 19.30
Perjantai	klo 9.00 - 20.00	klo 9.00 - 18.30
Lauantai - sunnuntai	klo 9.00 - 17.00	klo 9.00 - 15.30

Palvelupiste suljetaan tuntia ennen uintiajan loppumista ja 30 min ennen hallin sulkemista.

Tiistaina 30.4. Avoinna 6.30–17.00.
Keskiviikkona 1.5. Suljettu, Vapunpäivä.
Torstaina 9.5. Avoinna 9–17.00, Helatorstai.
Kesän aukioloajat 1.6.–20.6.
Uimala klo 10.00–18.00
Kahvio klo 10.00–16.30
MA klo 10.00–18.00
TI-PE klo 10.00–18.00
LA-SU Suljettu

Yleisten vesivoimisteluiden lukujärjestys (19.5. asti ja 1.8. alk.), sisältyy uimalippuun, kesto 30 min.

Maanantai	Tiistai	Keskiviikko	Torstai	Perjantai	Lauantai	Sunnuntai
	klo 7.30 isoallas myös vko 21–22 vko 23–25 klo 8.30	klo 7.00 monitoimiallas teho myös vko 21–22	klo 7.30 isoallas myös vko 21–22 vko 23–25 klo 8.30			klo 10.00 isoallas myös vko 21–22 (ei 2.6.)
klo 14.15 monitoimiallas kevennetty	klo 14.30 monitoimiallas seniorit myös vko 21–24	klo 15.30 isoallas	klo 14.00 monitoimiallas seniorit myös vko 21–24	klo 14.00 monitoimiallas kevennetty		
klo 18.00 isoallas	klo 17.30 monitoimiallas	klo 18.30 monitoimiallas teho fdsa	klo 18.30 monitoimiallas	klo 17.00 monitoimiallas teho myös vko 21–22		

Monitoimialtaan varaukset *7.5. **22.5./5.6./12.6. ***10.4./25.4./2.5./30.5.

Maanantai	Tiistai	Keskiviikko	Torstai	Perjantai	Lauantai	Sunnuntai
	klo 9.45 - 10.30	klo 7.00 - 7.30	klo 10.00 - 10.30	klo 9.30 - 10.15	klo 8.00 - 11.00	
	klo 11.00 - 11.30*		klo 11.15 - 12.00	klo 11.30 - 12.15		
klo 14.15 - 15.30	klo 14.30 - 15.00	klo 14.15 - 15.15**	klo 14.00 - 15.30***	klo 14.00 - 14.30		
klo 16.45 - 17.15	klo 17.30 - 18.00	klo 16.30 - 17.15		klo 17.00 - 17.30		
klo 18.00 - 18.30	klo 18.30 - 19.00	klo 18.30 - 19.00	klo 18.30 - 19.00			



MAKSUTONTA LIIKUNTANEUVONTAA

Liikutko sinä tai
liikkuuko perheesi
terveyden kannalta liian
vähän?

Oletko motivoitunut
muutokseen, mutta
kaipaavat tukea liikunnan
aloittamisessa?

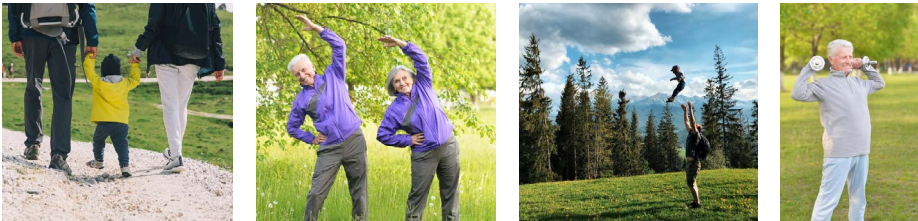
Jos vastasit kyllä, tule maksuttomaan liikuntaneuvontaan. Liikuntaneuvonta on tarkoitettu vähän liikkuville lapsiperheille ja yli 60-vuotiaille.

Neuvonnan ja ohjauksen sisältö suunnitellaan lähtökohtiesi ja toiveidesi mukaan.

Ota rohkeasti yhteyttä!

Liikuntasuunnittelija
Aino Jormakka
p. 040 482 2359

Liikkuva arki -hanke, Liikuntapalvelut



ERITYISLAPSIPERHEIDEN ILTA

18.4. KLO 17.00-19.00

Kempele Akatemia

Honkasentie 15, 90450 Kempele

Tule viettämään mukavaa iltaa yhdessä koko perheen kanssa. Kutsumme mukaan erityisesti Kempeleen alueen erityislapsiperheitä.

Luvassa toiminnallista tekemistä mm. kasvomaalausta, liikuntaa, soitinkokeiluja, lautapelejä ja kädentaitoja. Tapahtumassa kerätään myös toiveita mm. liikuntapalveluiden ja Kempele-opiston tarjontaan. Tarjolla pientä naposteltavaa.

Ilmoittautuminen ja lisätiedot Juha Vuoti p. 040 570 4711 tai juha.vuoti@kempele.fi

Tapahtuma toteutetaan yhteistyössä Kempele Akatemian, Kempeleen seurakunnan ja Kempeleen vammaisneuvoston kanssa.



Lapsi-
ystävällinen
kunta
Kandidaatti



unicef
jokaiselle lapselle



KEMPELE
AKATEMIA
Oppia & elämyksiä



Liikennepuisto

SARKKIRANNATIE 20, 90440 KEMPELE (SARKKIRANNAN URHEILUKESKUS)

AVOINNA
3.6.-2.8.2024

arkisin ma-pe
KLO 10-16

ajokortit:
2€ päivä
5€ 1kk
10€ koko kesä

alle 10v



KEMPELE
AKATEMIA



KEMPELE
AKATEMIA

KESÄ HULLINAT

KEMPELEEN LIKENNEPUISTOSSA

**6.6.2024
KLO 17.15**

ILMAINEN KOKO PERHEEN ULKOTAPAHTUMA

ESIINTYMÄSSÄ:
MIMI & KUKU
KLO 18

HÄLYTYSAJONEUVOJA klo 17.15
(hälytysvalmiudessa)

KIOSKI:
JÄATELOÄ, JUOMISTA

ILMAISTA POLKUAUTOJEN TESTAUSTA



SARKKIRANNATIE 20, 90440 KEMPELE (SARKKIRANNAN URHEILUKESKUS)



Hempeleen
ETSIVÄ NUORISOTYÖ

Nuorten aikuisten
Tsillauscafe 18-28v.

Perjantaisin klo 11-13.30
Kempele Akatemialla

Alkaen 19.1.
Rentoa ja mukavaa yhdessäoloa pelaillen kahavin/ teekupposen ääressä. Oot tervetullut osaksi aikaa tai koko ajaksi.

Lisätiedot
etsiviltä nuorisotyöntekijöiltä:
Jemina p. 050 3163 741
Heikki p. 044 4972 286

Honkasentie 15, 90450 Kempele



KEMPELE AKATEMIA

**KESÄ-
KAUDEN
AVAJAISET**

AKATEMIALLA

LAUANTAI 1.6.

TERVETULOAA 7.LK-17V
MYÖS TULEVAT 7.LK

KLO 18-21



A.W.YRJÄNÄ



Heliografi-kiertue
La 20.4.2024 klo 18.00

PIRILÄ-SALI,
PIRILÄNTIE 145, 90440 KEMPELE

LIPUT 30/35e
Ennakkoliput:
Kempeleen kirjasto ja **tiketti**



Ke 24.4.2024 klo 18.00

TENAVA

TAHTI

lastenlaulukatselmus

Santamäen koulu
Peltomiehentie 5, 90440 Kempele

Vapaa pääsy, tervetuloa!



**ILKKA HEISKANEN:
PARI SANAA
PARISUHTEESTA**



Pe 3.5.2024 klo 18.00

LINNAKANGASTALON SALI,
LINNAKAARTO 20, 90450 KEMPELE

Huom! Esityspaikka muuttunut!

LIPUT 25e/30e
Ennakkoliput:
Kempeleen kirjasto ja **tiketti**



KEMPELE AKATEMIA

**ZIMMARIN
KESÄUIMAKOULUT**



ILMOITTAUTUMINEN ALKAA
6.5.2024 KLO 12.00

TARKEMMAT TIEDOT JA ILMOITTAUTUMISOHJEET
WWW.KEMPELE.FI/ZIMMARI - UIMAKOULUT

zimmari



**VETERAANIPÄIVÄN
JUHLA KEMPELEESSÄ**

La 27.4.2024 klo 13.00
Pyhän
Kolminaisuuden kirkko,
Piriläntie 190,
90440 Kempele

Ohjelmallinen juhla klo 13.00,
kahvitarjoilu juhlan jälkeen

Kunniamerkit

Kaikille avoin tilaisuus, tervetuloa!



**KANSALLINEN
VETERAANIPÄIVÄ**
NATIONELLA VETERANDAGEN

Kempeleen seurakunta

KEMPELE





Museon Kesä 2024

Ohjelmassa mm.

Ikäihmisten jumpat!
Liikkuva laulureppu 6.6. klo 10.00!
Lastentunnit!
Museon yhteislaulutilaisuuksia!
Seurakunnan kesähartaudet!
Museon kesäkirppikset!
Vanhan ajan viikko 12.-15.6.
Vanhan ajan messu vanhassa kirkossa!
Museoklubit!
Juhannusjuhla 21.6. klo 19.00!
Kesämarkkinat 13.7. klo 10-14!

Teatteria

Museon Muu -teatteri:
Kauppaneitit ja kiperä tarkastus 24.6., 25.6. klo 18.00!
Teatteri Lehtokorento:
Suuri luukkukirja 29.6. klo 10.00!
Ei saa tönä kani! 20.7. klo 10.00!

Tapautumiin on vapaa pääsy!

Kempeleen kotiseutumuseo, Kirkkotie 18, 90440 Kempele
Lisätietoa:
www.kempele.fi/museo



MUSEON KESÄMARKKINAT

ILMOITTAUDU MUKAAN
MYYJÄKSI!



13.7.2024 KLO 10-14

ILMOITTAUTUMISET
WWW.KEMPELE.FI/MUSEO

anne.toppari@kempele.fi / p. 050 463 6457
minna.lehtomaa@kempele.fi / p.040 186 5975

HYVÄ KASVAA KEMPELEESSÄ LA 31.8.2024

Varaa esittely-/myyntipöytä!

Yrityksillä ja yhteisöillä on mahdollisuus varata paikka esittely-/myyntipaikka **HKK-tapahtumasta Pirilän tilalla**. Paikat ovat ulkona ja sähköttömiä. Teltallisia paikkoja on rajattu määrä. Paikat ovat maksuttomia.

Paikkavaraukset ja lisätiedot:
www.kempele.fi/hkk
Ilmoittaudu 15.6. mennessä!

Lisätiedot:
Anne Toppari, anne.toppari@kempele.fi
p. 050 463 6457

Minna Lehtomaa, minna.lehtomaa@kempele.fi
p. 040 186 5975



HKK:ssa mukana:
Tubettaja ZoneVD
Marko Haavisto & Poutahaukat
Pentti Punkin Syntymäpäivät



Ota yhteyttä

Kempeleen kunta

Postiosoite:
PL 12, 90441 Kempele

Käyntiosoite:
Vihikari 10, 90440, Kempele.

Puh: 08 5587 2200,
kempele@kempele.fi,
www.kempele.fi.

**Tietotorin
omatoimikirjasto**
Koulutie 4B,
Puh: 050 316 9409

**Linnakan
omatoimikirjasto**
Linnakaarto 20,
Puh: 050 316 9409

**Kempele Akatemia,
Lasten- ja nuortentila**
Honkasentie 15 A

Kempele-opisto
Honkasentie 15 B,
Puh: 050 463 6431

Pääkirjasto
Zeppelinintie 1,
Puh: 050 316 9409

Virkistysuimala Zimmari
Pekurintie 1,
Puh: 050 316 9406