

KEMPELEEN HAKAMAAN JA KUIVALANPERÄN LUONTO- JA MAISEMASELVITYS



19.10.2022

SISÄLLYSLUETTELO

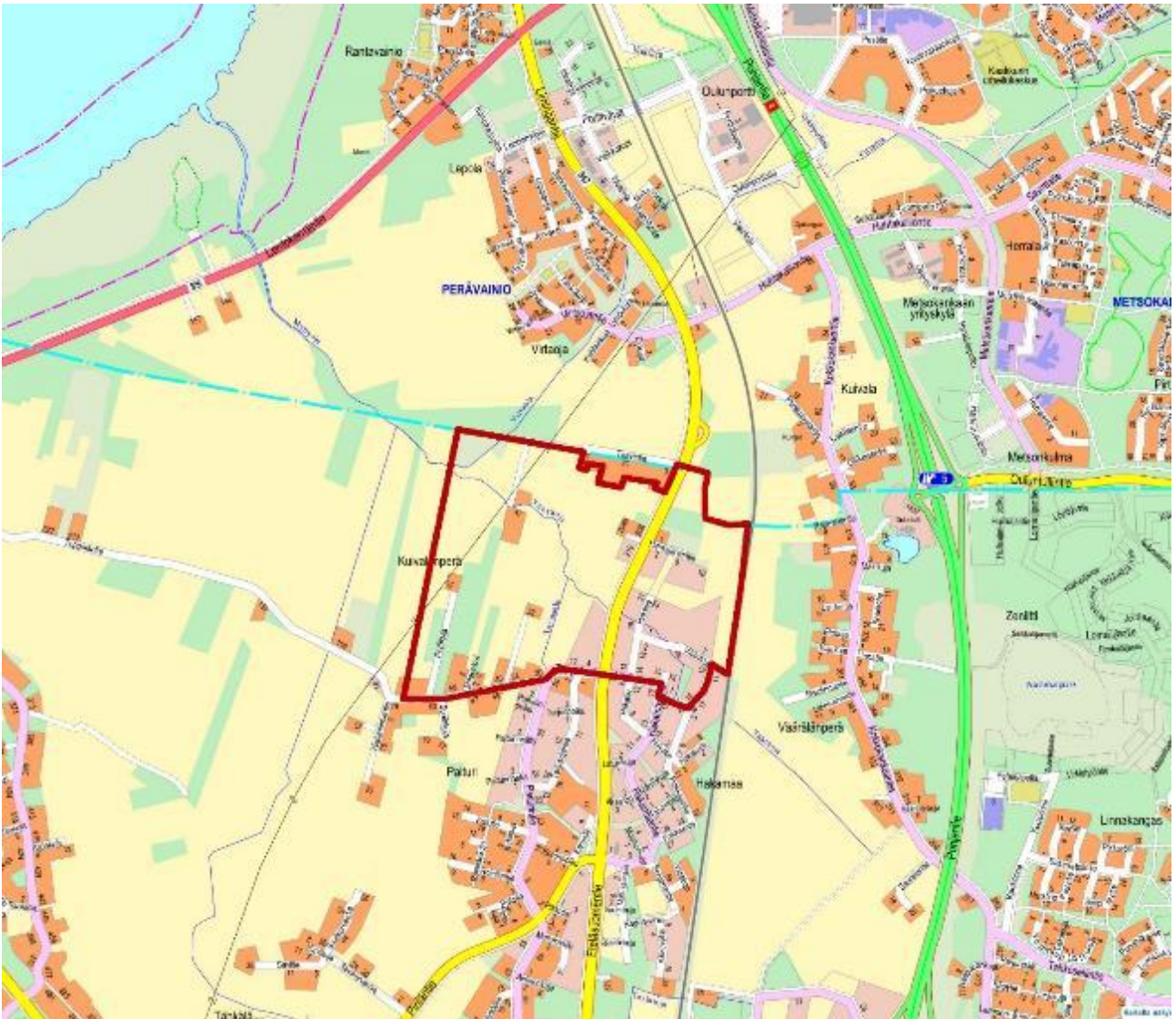
JOHDANTO	1
YLEISKUVAUS	2
ARVIOINTIMENETELMÄT	3
KASVILLISUUS.....	4
TAUSTAA.....	4
METSİKÖT, PENSAIKOT JA NIITYT	5
LIIKENNEALUEET	6
VIERASLAJIT	6
VIITASAMMAKKO.....	9
LINNUSTO.....	11
KEVÄTMUUTONAIKAINEN LINNUSTO.....	12
PESIVÄ LINNUSTO	13
LIITO-ORAVA.....	13
MAAPERÄ.....	13
MAISEMA.....	15
MAISEMAN KEHITTYMINEN	15
MAISEMARAKENNE JA MAISEMAKUVA	18
MAASTONMUODOT.....	20
VIHERALUEET	21
MAA JA METSÄTALOUSALUEET	24
TEOLLISUUSALUEET.....	25
LIIKENNEALUEIDEN MAISEMA	26
MAISEMAN RAKENNE	27
POHJANMAAN RANTATIE	27
YHTEENVETO JA SUOSITUKSET	29
KASVILLISUUS.....	29
ELÄIMISTÖ.....	29
MAISEMA.....	30

JOHDANTO

Maisemaselvitys on tehty Kempeleen kunnan Hakamaan ja Kuivalanperän asemakaavoituksen taustaselvitykseksi. Selvityksen on laatinut Maisema-arkkitehtitoimisto Väyrynen, Natans Oy ja Kosteikkomaailma. Lähtötiedot pohjautuvat Maanmittauslaitoksen, Kansalliskirjaston ja Kempeleen kunnan aineistoon.

YLEISKUVAUS

Selvitysalue sijaitsee noin kahden kilometrin etäisyydellä Kempeleen keskustasta Pohjoiseen ja kahdeksan kilometrin etäisyydellä Oulun keskustasta etelään. Selvitysalue rajoittuu idässä rataan, etelässä Teppolantie-Uneliuksentie-Pulkkisentien linjalle ja lännessä avoimeen peltomaisemaan sekä pohjoisessa kaupunginrajaan. Alueella ei sijaitse Pohjanmaan rantatien ohella muita inventoituja maisemallisesti tai kulttuurihistoriallisesti arvokkaita kohteita (kuva 1).



Kuva 1. Selvitysalueen sijainti opaskartassa. Selvitysalueen rajaus on osoitettu punaisella värillä.

ARVIOINTIMENETELMÄT

Luontoselvityksessä selvitettiin alueen luontotyytit ja kasvillisuus sekä mahdolliset huomioitavat alueet ja lajit asemakaavan vaatimalla tarkkuudella. Tutkimusalueella vierailtiin kaksi kertaa 2.8.2022 ja 25.8.2022.

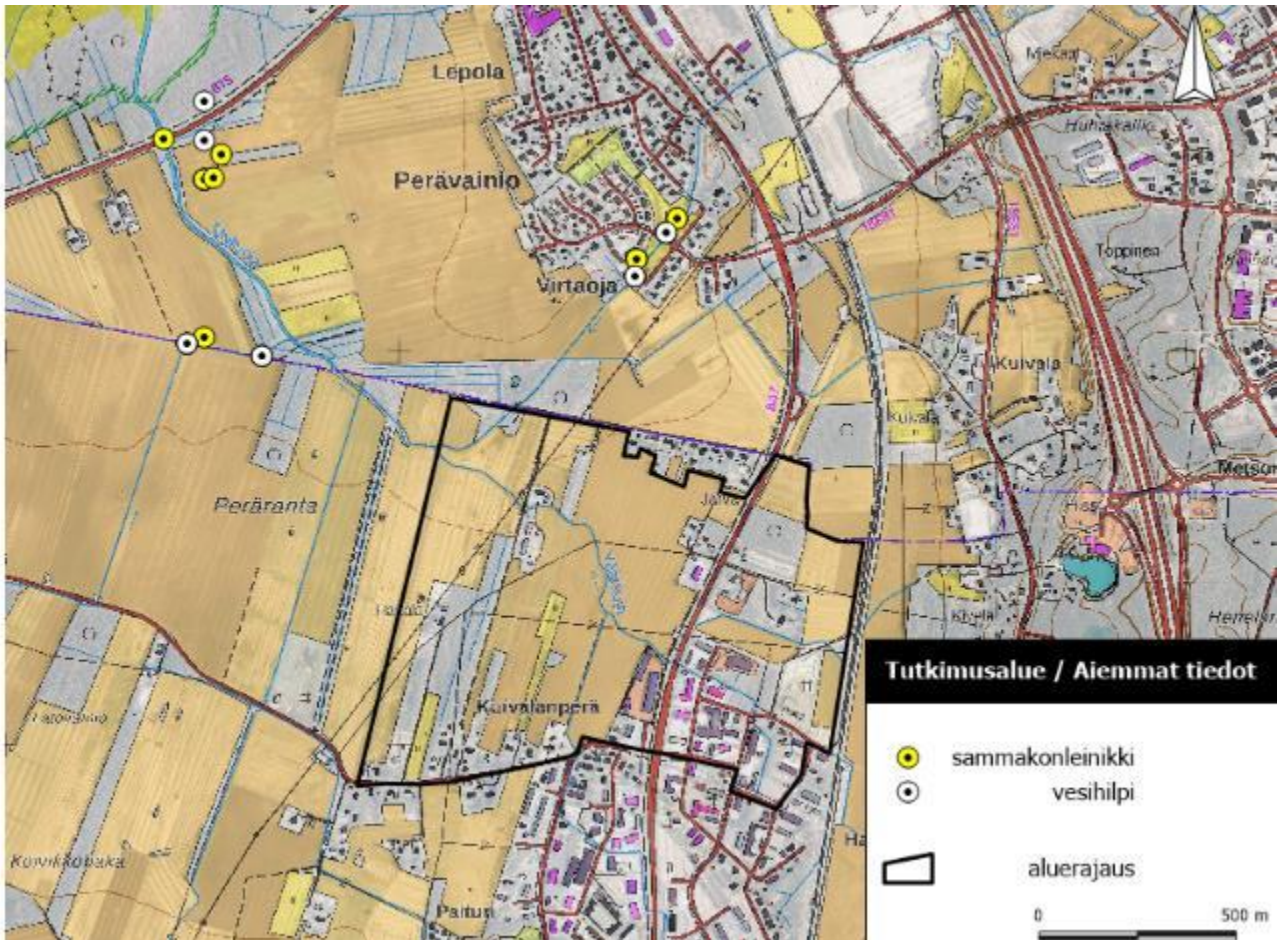
Alueella kartoitettiin luontodirektiivin liitteen IV (a) lajistolle (viitasammakko, liito-orava) soveltuvia elinympäristöjä. Selvitysalueen soitimella olevien viitasammakkojen kartoitus tehtiin 12.5.2022 klo 23.30–00.30 välisenä aikana. Lajille sopivia elinympäristöjä oli etsitty muuttolintuselvitysten yhteydessä. Selvitysalueen muuttolinnustoa on kartoitettu kolmen laskentakerran perusteella 30.4.–5.5.2022 välisenä aikana sekä hajahavainnoilla huhtikuun jälkipuoliskolla. Pesimälinnusto selvitettiin kahden laskentakerran perusteella 24.5.2022 klo 4.20–9.10 ja 6.6.2022 klo 4.05–8.55.

Maisemaselvitys laadittiin olemassa olevien selvitysten, maanmittauslaitoksen ja kaupungin lähtötietoihin ja karttamateriaaliin pohjautuen. Lisäksi tehtiin kaksi maastokäyntiä 23.06.2022 ja 23.08.2022, joiden yhteydessä otettiin maisemaosion valokuvat.

KASVILLISUUS

TAUSTAA

Tutkimusalue on osa Kempeleenlahteen laskevan Myllyojan valuma-alueetta. Myllyoja laskee mereen Oulun puolella Kempeleenlahden yksityisellä luonnonsuojelualueella, jonne on yli kilometri etäisyyttä. Myllyojan latvaojia ovat Virtaoja ja Vääräoja. Tämä luontoselvitys kohdistuu pääosin Vääräojan valuma-alueelle. Vääräoja virtailee Kuivalanperän peltoalueen ja Hakamaan teollisuusalueen läpi. (Kuva 2).



Kuva 2. Aluerajaus ja alueen sijoittuminen suhteessa Myllyojaan, Virtaojaan ja Vääräojaan. Tutkimusalueelta ei ole aiempia kasvillisustietoja. Myllyojan ja Virtaojan ympäristöistä on löytynyt kahta ns. ruijanesikkoryhmän lajia, sammakonleinikkiä ja vesihilpiä.

Vanhoista kartoista käy ilmi, että Kuivalanperällä Vääräojaan on laskenut myös Tarjusoja (Kuva 16). Se on sittemmin aukaistu pelto-ojan näköiseksi kanavaksi. Vuoden 1952 peruskartalta käy myös ilmi, että koko tutkimusalue on ollut tuolloin peltoa, lukuun ottamatta asuinpaikkoja (Kuvat 15 ja 16). Alueella ei siis ole luonnontilaisia tai sen kaltaisia luontotyyppejä.

Tutkimusalueella vierailtiin kaksi kertaa 2.8. ja 25.8.2022. Selvityksen ajoitus elokuuksi perustui kuvassa 2 esitettyihin tietoihin siitä, että alueella voisi esiintyä sammakonleinikkiä (*Ranunculus reptabundus*) tai vesihilpiä (*Catabrosa aquatica*). Ne ovat Suomessa erityisesti Oulun seudulla kosteissa ympäristöissä esiintyviä lajeja. Ne eivät nykyään ole uhanalaisia, vesihilpi kylläkin silmälläpidettävä, mutta paikallisina erikoisuuksina huomioitavia. Niitä on helppoa löytää heinäkuun

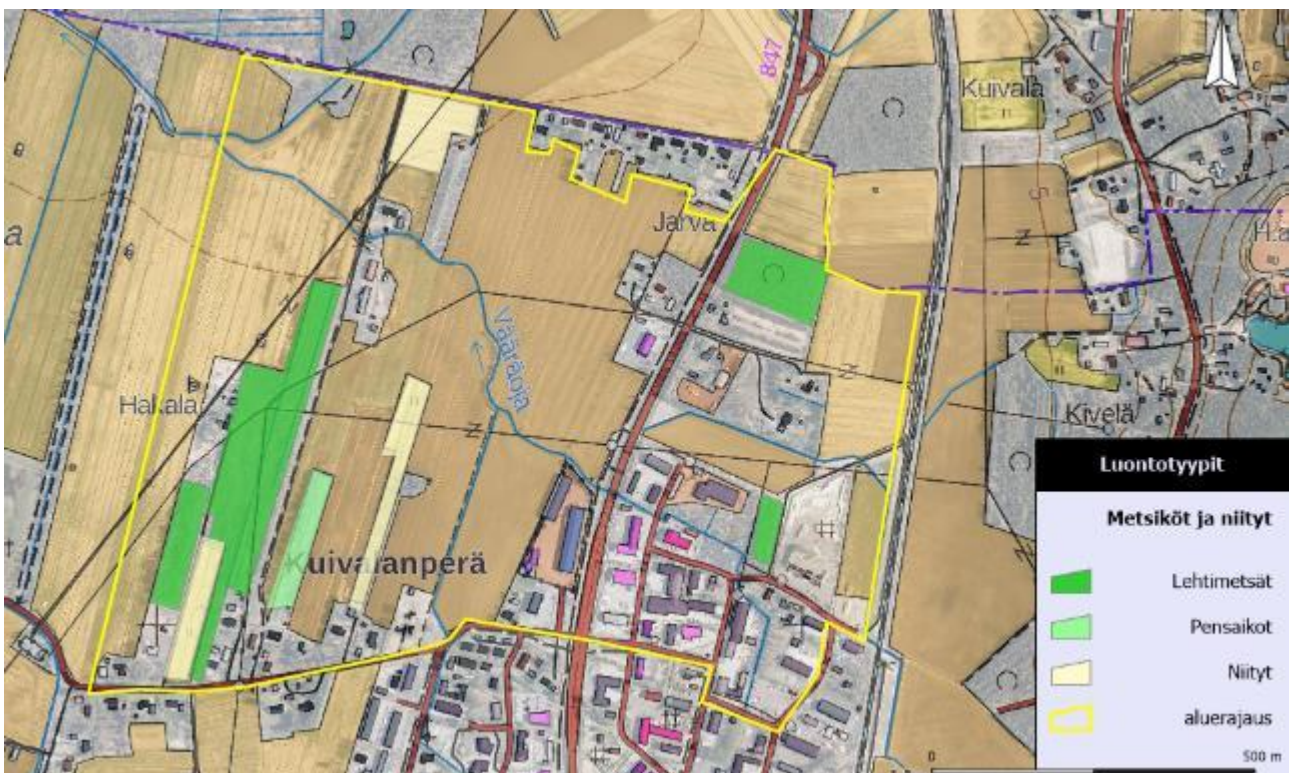
lopulta alkaen. Valitettavasti sateinen elokuu täytti ojat ja vaikeutti tehtävää. Kumpakaan ei löydetty tutkimusalueelta.

METSIKÖT, PENSAIKOT JA NIITYT

Alueen aiemmasta maankäytöstä johtuen alue ei siis sisällä luonnontilaisia tai luonnontilaisen kaltaisia luontotyyppieitä. Paikkatietoikkunan maaperäkartojen mukaan peltoalue on pääosin hienoa hietaa, alueen eteläosassa Kuivalanperällä karkeaa hietaa. Alue on alavaa, varsin nuorta merestä noususta maata. Alueen merellisyys ja kosteus näkyy kasvillisuudessa: pelloille syntyneet metsiköt ovat lehtimetsiä ja pajupusikoita ja pelto-ojissa pääosin järviruokoa (*Phragmites australis*). Järviruoko on paikoin vallannut entisiä peltosarkoja ja sähkölinjoja. Ruovikot ovat kasvistollisesti hyvin niukkalajisia, mutta tarjoavat suojaa joillekin linnuille, nisäkkäille ja hyönteisille.

Luontotyyppikartalle on merkitty vain lehtimetsät, pensaikot ja niityt. Niityt voivat olla tuoreita tai kosteita suurruohoniittyjä tai jopa ruovikoita (Kuva 3). Lehtimetsät ovat pääasiassa hieskoivikoita. Varttuneimmat ovat Eteläsuomentien itäpuolella. Nuorimmissa on joukossa pajuja, varttuneemmissa haapaa, ja pihlajaa, kosteimmissa kohdin lisäksi harmaaleppää. Kuusia on harvakseltaan, kookkaampia vain yhdessä kohdin. Lehtomaisia ympäristöjä, mm. tuomia, on lähinnä talojen läheisyydessä. Koivikot ovat yleensä ottaen tiheitä ja ruohoisia, harvoin varpuisia. Ruohoina on mm. kastikoita, peltokortetta, nokkosta, metsä- ja nurmilauhaa, pensaina punaherukkaa ja pihlajia, vähän vadellaa.

Vääräojalla ja Virtaojalla vierailtiin missä vain kohtuudella pystyi. Ojissa oli runsaasti vettä ja ojat olivat kasvillisuudesta peitossa. Pensaat, mesiangervot, nokkoset ja järviruokot ja heinät peittävät ojat. Niiden alle pääsee kurkistamaan lähinnä rumpujen kohdilla. Ojissa havaittiin ruokojen ja kastikoiden lisäksi varsinaisista vesikasveista vain rantapalpakkoa ja leveälehtiosmankäämiä.



Kuva 1 Metsiköt, pensaikot ja niityt. Puustoisten alueiden peittävyys on todella vähäinen. Pääosa alueesta on peltoa, liikenne- ja teollisuusalueita. Idässä alue rajoittuu rautatiehen.

LIIKENNEALUEET

Alueen merellisyys näkyy ehkä yllättäen myös liikennealueilla. Eteläsuomentien asfaltin reunassa on nauhamaisena kasvustona, 20-50 cm leveydeltä, merenrantojen kasvillisuutta, esimerkiksi meriratamoita (*Plantago maritima*). On arveltu, että ilmiö johtuu teiden suolauksesta. Oulussa tämä ilmiö on tunnettu pääteiden varsista, ja Kempeleestäkin on tehty systemaattisia tallennuksia 4-tien varrelta. Meriratamon lisäksi asfaltin reunassa on kuja- ja luotosorsimoa (*Puccinellia distans*, *P. capillaris*) ja suolavihvilää (*Juncus gerardii*). Näihin kasveihin voi tutustua esimerkiksi Hakamaan risteyksen pohjoispuolisen bussipysäkin tuntumassa. Siinäpä saisi pysäkillä hauskan tietoisun!

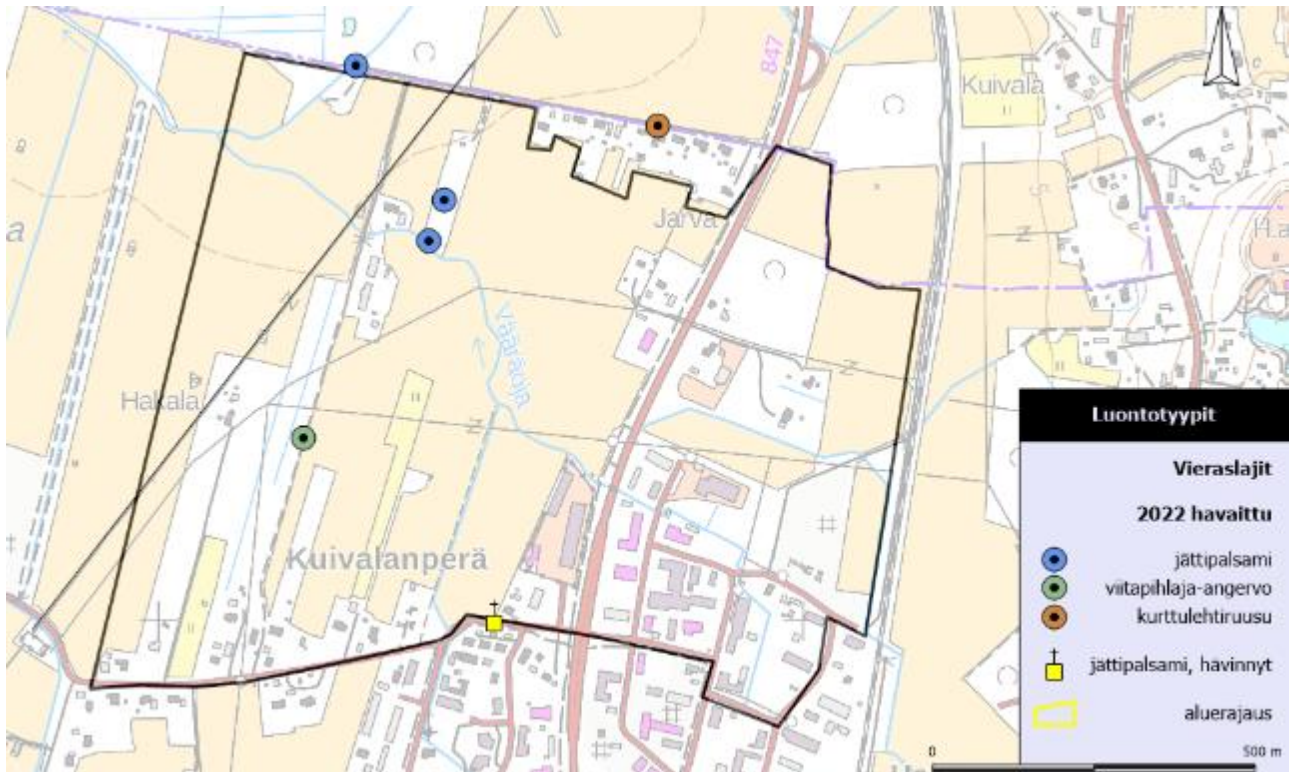


Kuva 4. Meriratamoita Eteläsuomentien varrella

Alueelta ei havaittu kovin harvinaisia kasveja. Ehkä erikoisin oli rautatien reunasta havaittu Etelä-Suomessa yleinen kiiltoketomaruna (*Artemisia campestris* ssp. *campestris*). Sillä oli seuranaan ratatulokkaana paremmin tunnettua hietalituruohoa (*Arabidopsis arenosa*). Näiden lisäksi paikalla oli nurmitädykettä (*Veronica chamaedrys*).

VIERASLAJIT

Luontoselvityksissä on viime vuosina tullut tavaksi esittää ja tallentaa tietokantoihin alueella havaitut vieraslajit.



Kuva 5. Jättipalsamia oli sekä Virtaojalla että Vääröojalla. Laji saattaa vallata helposti reheviä puronvarsia. Teppolantien esiintymä on hävinnyt. Kurturuusu oli tullut jo aidan ali tien puolelle. Viitapihlaja-angervo löytyi pellon keskeltä, peltotien ojasta.



Kuva 6. Peräkujan viereisessä nuorehossa koivikossa on useita tällaisia kasoja. Alikasvoksena mm. nokkosta, pihlajaa-



Kuva 7. Vääräoja tulee radan ali. Tässä lähellä osmankäämiä.



Kuva 9. Vääräoja tulee Eteläsuomentien alta ja lähtee peltoaukealle.



Kuva 8. Vääräojaa Vääräojantieltä.



Kuva 10. Järviruoko on vallannut vanhan pellon. Näkymä Taavintieltä.

VIITASAMMAKKO

Viitasammakko on Euroopan unionin luontodirektiivin liitteen IV (a) laji, rauhoitettu (LSA 471/2013 ja sen uhanalaisuusluokka on elinvoimainen (LC, v. 2019). Suomessa lajin levinneisyys painottuu etelä- ja keskiosiin, mutta havaintoja on koko maasta tunturialueita lukuun ottamatta. Sen lisääntymis- ja levähdysalueita ei saa hävittää. Saarikiven (2017) mukaan lajin esiintymispaikoilla lisääntymispaikaksi voidaan tulkita ne vesialueen osat, joissa koirilla on lisääntymisreviirit, joissa pariutuminen ja kutu tapahtuvat ja joissa nuijapäät elävät. Soidin riittää osoittamaan lisääntymispaikan olemassaolon. Levähdyspaikkaan kuuluvat päivälepopaikat esimerkiksi kasvillisuuden suojissa ja talvehtimispaikat sekä maa- että vesiympäristössä. Kutualueilla olevia talvehtimispaikkoja lukuun ottamatta levähdyspaikat eivät kuitenkaan ole yksiselitteisesti määriteltävissä. Lisääntymis- ja levähdyspaikan välittömässä läheisyydessä tulee olla levähdyspaikaksi ja ravinnonhakuun soveltuvaa ympäristöä, jonka rajaus on harkittava tapauskohtaisesti.

Saarikiven (2017) mukaan lajin lisääntymis- ja levähdyspaikkoja uhkaavat pääasiassa maankäytön muutokset (elinympäristöjen väheneminen) ja pienvesien laadun heikkeneminen. Viitasammakko tarvitsee monimuotoisen elinympäristön, jossa on talvehtimis- ja lisääntymisalueet (vedessä) sekä suotuisaa elinympäristöä (maalla). Mikäli jossain elinympäristön piirteessä tapahtuu haitallisia muutoksia, sillä on vaikutuksensa koko paikalliseen populaatioon.

Selvitysalueelta ei todettu soitimella olevia viitasammakoita eikä niille sopivia lisääntymisaluita. Vääräoja ja siihen laskevat pienemmät ojat eivät sovellu lajin lisääntymispaikoiksi, sillä soidinaikaan niissä joko virtaa vesi liian nopeasti (lähinnä Vääräoja ja siihen luoteiskulmaan koillisesta laskeva uoma) tai pelto-ajat ovat liian kapeita, vähävetisiä ja liian nopeasti kuivuvia tulvan jälkeen kudun onnistumisen kannalta. Alueella ei ole seisovan veden kosteikkoa, mikä johtuu laajamittaisesta maanviljelyksestä ja siihen liittyvästä kuivatustoiminnasta. Sopivia ympäristöjä ei ole myöskään selvitysalueen itäreunalla, rautatien lähellä olevassa isommassa uomassa, mikä tulee rautatien itäpuolelta laajan peltoalueen läpi ja joka yhtyy Vääräojaan Eteläsuomentien kohdalla. Siinäkin virtaa vesi liian nopeasti tai se on kasvillisuudeltaan tai rakennepiirteiltään liian yksipuolinen.

Sen sijaan selvitysalueen ulkopuolelta, läheltä todettiin kaksi viitasammakon soidinpaikkaa. Toinen on selvitysalueen länsipuolella 200 m päässä, Teppolantien pohjoispuolella olevan peltihallin pohjoispuolelle kaivetussa pienessä kosteikossa. Siellä oli kymmeniä viitasammakoita soitimella 12.5.2022 klo 23.50. Toinen lisääntymisalue on selvitysalueen luoteiskulman pohjoispuolella, Taavintiestä 50 m pohjoiseen, jossa on kauan sitten viljelyksestä poistunutta peltoa ja johon on muodostunut muutaman aarin seisovan veden pieni matalavetinen kosteikko. Siellä oli vähintään 20 viitasammakkoa soitimella 13.5.2022 klo 0.15.



Kuva 11. Viitasammakon lisääntymisalueet sijaitsevat selvitysalueen ulkopuolella.

LINNUSTO

Kevätmuutonaikaisen ja pesivän linnuston tulokset ovat taulukossa 1.

Taulukko 1. Selvitysalueen linnusto vuonna 2022.

Laji	Suojelullinen asema			Kevätmuutto: yksilöiden määrä			Pesivä parimäärä
	EU dir	UHEX	KV	30.4.	1.5.	5.5.	
Tavi			KV				1
Sinisorsa				2			
Ruskosuohaukka	Dir			1			
Sinisuohaukka	Dir			1			
Arosuohaukka					1		
Varpushaukka				1			
Hiirihaukka				2			
Tuulihaukka				2	1		1
Peltopyy		NT					1
Fasaani							3
Pikkutylli							1
Töyhtöhyppä				4	1		3
Lehtokurppa							1
Mustapyrstökuiiri		VU					1
Kuovi		NT	KV	6	2	4	5
Sepelkyyhky				2	1		3
Käpytikka							1
Kiuru							4
Västäräkki							3
Metsäkirvinen							2
Niittykirvinen							1
Pensastasku		VU					3
Räkättirastas				5	10	6	10
Punakylkirastas				2			3
Hernekerttu							3
Pensaskerttu		NT					3
Lehtokerttu							3
Pajulintu							10
Harmaasieppo							1
Kirjosieppo							6
Sinitäinen							8
Talitiäinen							8
Harakka		NT					4
Naakka							2
Varis							1
Varpunen		VU					5
Pikkuvarpunen							6
Peippo							6
Keltasirkku							10
Pajusirkku		VU		1	1		8

Yhteensä

34 lajia

131 paria

Suojelullisen aseman lyhenteet:

EU dir = Euroopan Unionin lintudirektiivin liitteen I laji

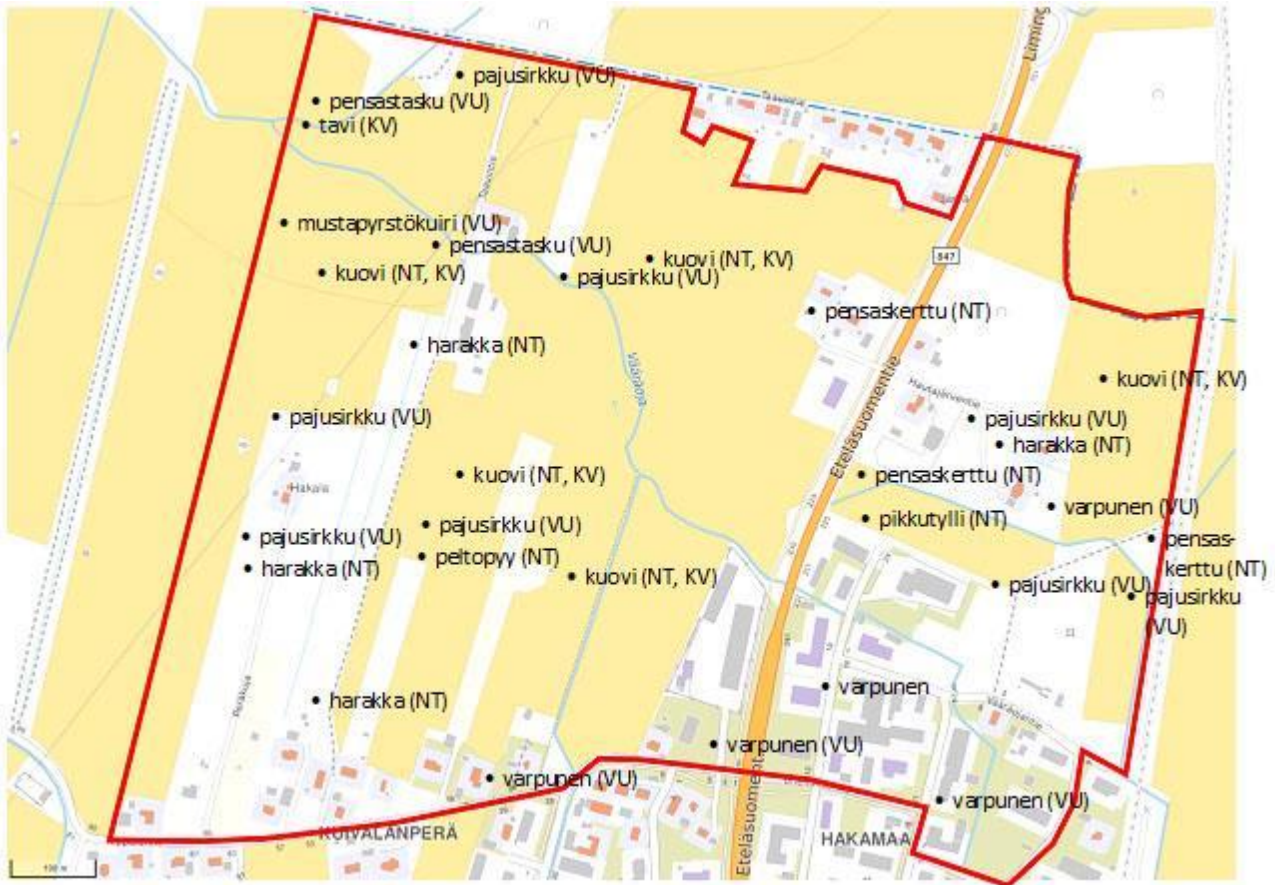
UHEX = Uhanalaiset lajit, Suomen punaisen kirjan 2019 lintulajit:

EN = uhanalainen laji, luokka erittäin uhanalainen

VU = uhanalainen laji, luokka vaarantunut

NT = uhanalainen laji, luokka silmälläpidettävä.

KV = Suomen kansainvälinen vastuulaji



Kuva 12. Selvitysalueella pesivät linnut v. 2022, joilla on jokin suojellinen asema.

KEVÄTMUUTONAIKAINEN LINNUSTO

Selvitysalueella ei havaittu lepäilemässä hanhia, joutsenia tai kurkia huhtikuun puolivälin jälkeen tehdyissä hajahavainnoinnissa. Selvästi ylilentäviä alle 15 yksilön metsähänhiparvia nähtiin 30.4., 1.5. ja 5.5.

Selvitysalueen pellot eivät ole hanhien, joutsenen tai kurjen suosimaa kevätmuuton aikaista aluetta. Nämä linnut ruokailevat mielellään laajoilla peltoaukeilla, joilla on lyhyttä nurmea tai niissä viljellään viljaa ja ovat usein myös salaojitettuja. Tällaisilla pelloilla on hyvä näkyvyys ja nuorta orasta saatavilla. Tällaisia pelloja on selvitysalueella lähinnä vain Teppolantien itäosassa, Profiilikeskuksen länsipuolen peltoalueella. Useita vuosia sitten J. Siekkinen havaitsi siinä keväällä useita kymmeniä metsähanhia, kun edellisenä syksynä vilja oli lakoutunut laajalti kovien sateiden vuoksi eikä peltoa pystytty kunnolla puimaan. J. Siekkinen asuu lähellä selvitysalueita ja näiden peltoalueiden vierestä kuljetaan hyvin usein Ouluun päin mentäessä, jolloin havainnointia tulee tehtyä ohikiellessä.

Muut selvitysalueen pellot ovat pienialaisia (metsän reunaan lähellä) tai niitä hoidetaan kerran vuodessa niittämällä (länsiosan pellot) tai ojien varsilla on runsaasti järviruokoa (keskiosan pohjoisosassa), mitkä vaikuttanevat siihen, että hanhet, joutsen tai kurki eivät ruokaile niillä.

Selvitysalueen ulkopuolella, pohjoispuolella Taavintien pohjoispuolella olevalla peltoalueella havaittiin 6 merihanhea 8.5.2022. Tällä peltoalueella voi havaita useana keväänä pieniä metsä- tai merihanhiparvia. Pelto on laajalti avoin, salaojitettu ja viljan viljelyn piirissä. Muilta lintuharrastajilta saatujen tietojen mukaan selvitysalueen länsipuolella 1 km päässä olevalla laajalla peltoaukealla oli huhtikuun jälkipuoliskolla melko runsaasti hanhia. J. Siekkinen havaitsi Tyrnävän peltoaukeilla useita satoja metsähanhia vielä toukokuun alussa.

PESIVÄ LINNUSTO

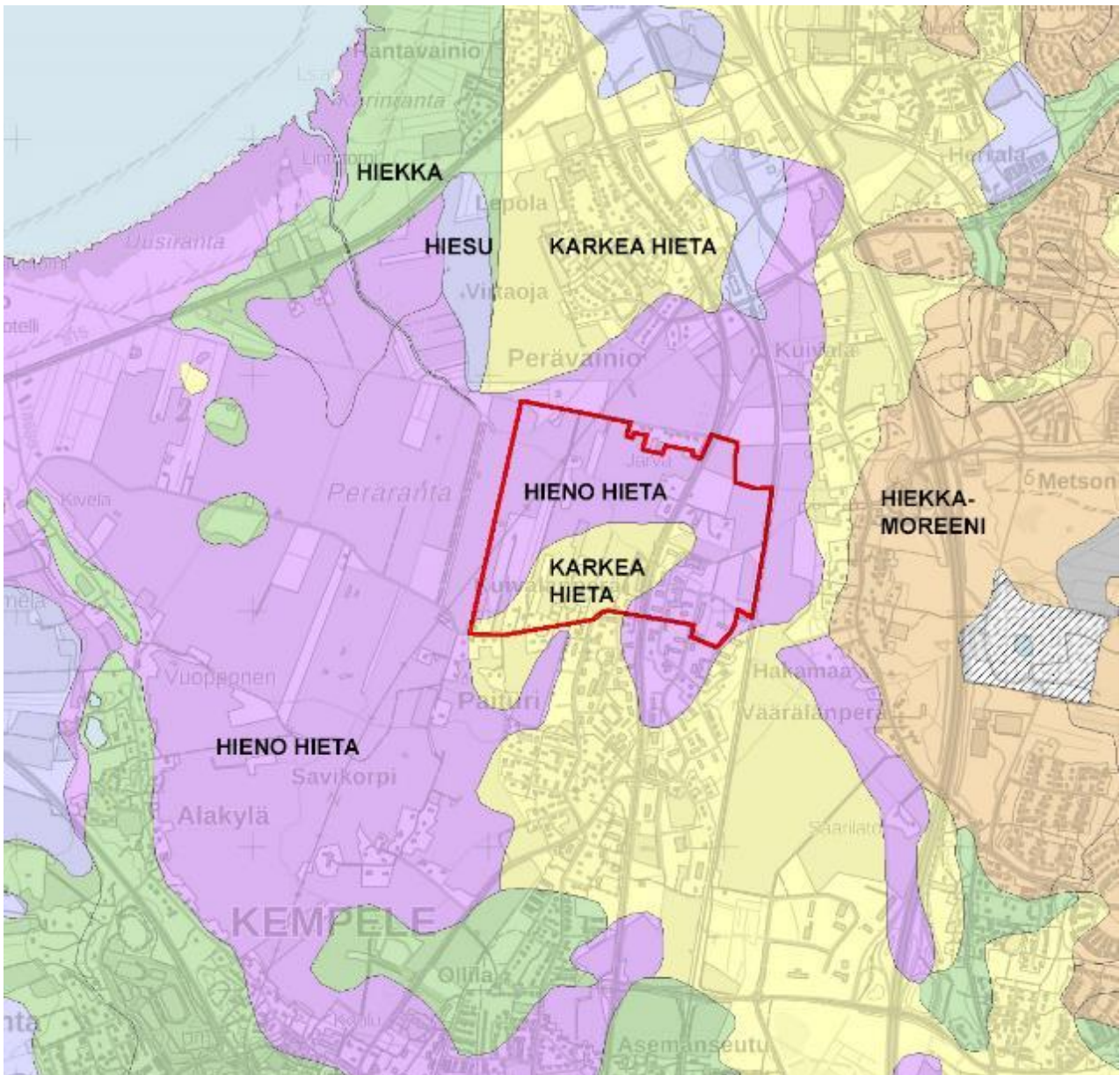
Selvitysalueen pesimälinnustossa ovat tyypillisiä peltojen linnut, kuten peltopyy (NT), mustapyrstökuiri (VU), kuovi (NT, KV), töyhtöhyppä ja kiuru. Puoliavoimilla pensaikkoalueilla pesivistä lajeja havaittiin pensastasku (VU), hernekerttu, pensaskerttu (NT) ja pajusirkku (VU). Peltoja ympäröivät metsäalueet ovat selvitysalueella melko pieniä ja yleensä lehtipuuvaltaisia ja näissä pesiviä lajeja havaittiin harakka (NT) ja tuulihaukka, joista jälkimmäisen pesä löydettiin selvitysalueen länsiosasta. Asutuksen ja erilaisten rakennusten piirissä pesiviä lajeja oli useita, kuten varpunen (VU), pikkuvarpunen, tiaisia ja kirjosiippo. Nämä lajit hyötyvät ihmisen asettamista pesäpöntöistä sekä muista rakennuksissa olevista pesimiseen sopivista koloista.

LIITO-ORAVA

Alueella ei ole liito-oravalle sopivia yhtenäisiä metsäalueita, koska avoimet peltoalueet tai asutus ympäröivät suhteellisen pieniä metsäalueita. Lisäksi metsät ovat pääosin nuoria tai enintään varttuneita lehtipuuvaltaisia metsiä, joissa haapoja on vain siellä täällä. Tällaiset metsän rakennepiirteet eivät sovellut liito-oravan lisääntymisalueiksi ja ekologisiksi käytäviksi.

MAAPERÄ

Maaperäkartan mukaan selvitysalueen pintamaalaji on pääosin hienoa hietaa. Keskellä selvitysalueetta esiintyy myös karkeaa hietaa kuvan 13 mukaisesti. Kyseiset pintamaalajit soveltuvat perinteisesti hyvin maanviljelykseen.



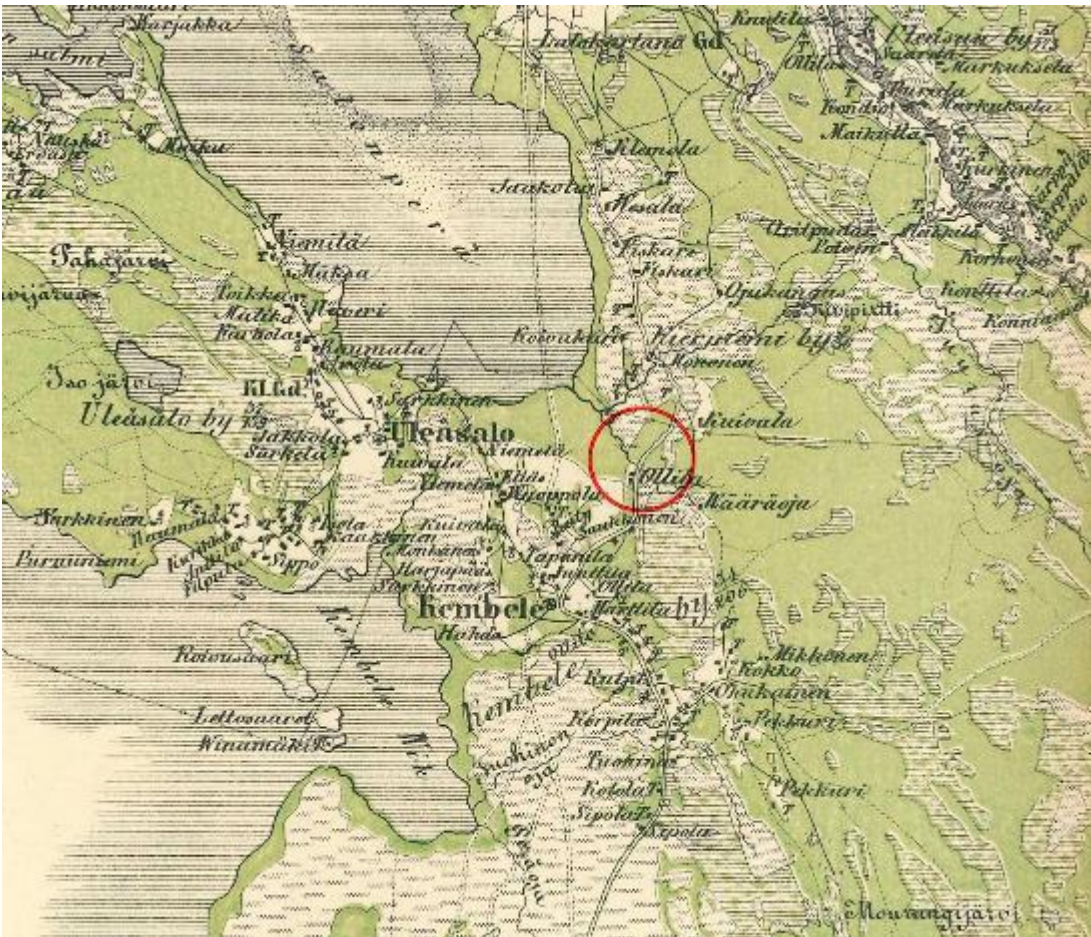
Kuva 13. Maaperäkartta. Selvitysalueen raja on osoitettu punaisella värillä.

MAISEMA

Selvitysalueella ei sijaitse kulttuurihistoriallisesti tai maisemallisesti arvokkaita kohteita. Selvitysalue kuuluu Pohjois-Pohjanmaan jokiseudun ja rannikon maisema-alueeseen, jota rytmittävät kohtisuoraan kohti merta laskevat virrat ja jokilaaksoissa sijaitsevat, yleensä kapeat viljellyn maan vyöhykkeet. Maasto on Pohjois-Pohjanmaan laajalla alangolla ehkä tasaisempaa kuin missään muualla maassamme.

MAISEMAN KEHITTYMINEN

Vanhoissa kartoissa vuodelta 1650 selvitysalueella tai sen läheisyydessä sijaitti Oulu-Liminka tieyhteys. Kuvassa 14 on merkitty selvitysalueen sijainti Kalmbergin kartassa vuodelta 1856. Kalmbergin kartassa erottuu selvitysalueelta Oulu-Liminka tie, Vääräoja ja Ollilan asuinpaikka. Kartan perusteella suurin osa selvitysalueesta on ollut metsää, mutta nykyisen Teppolantien eteläpuoleinen alue on ollut peltoviljelyksessä. Selvitysalueella on ollut lisäksi soistumia ja niittyjä. Limingantie/Eteläsuomentie on alueen selkeästi vanhin säilynyt osa, joka on mahdollisesti ollut nykyisellä paikallaan jo 1800 luvulta asti.



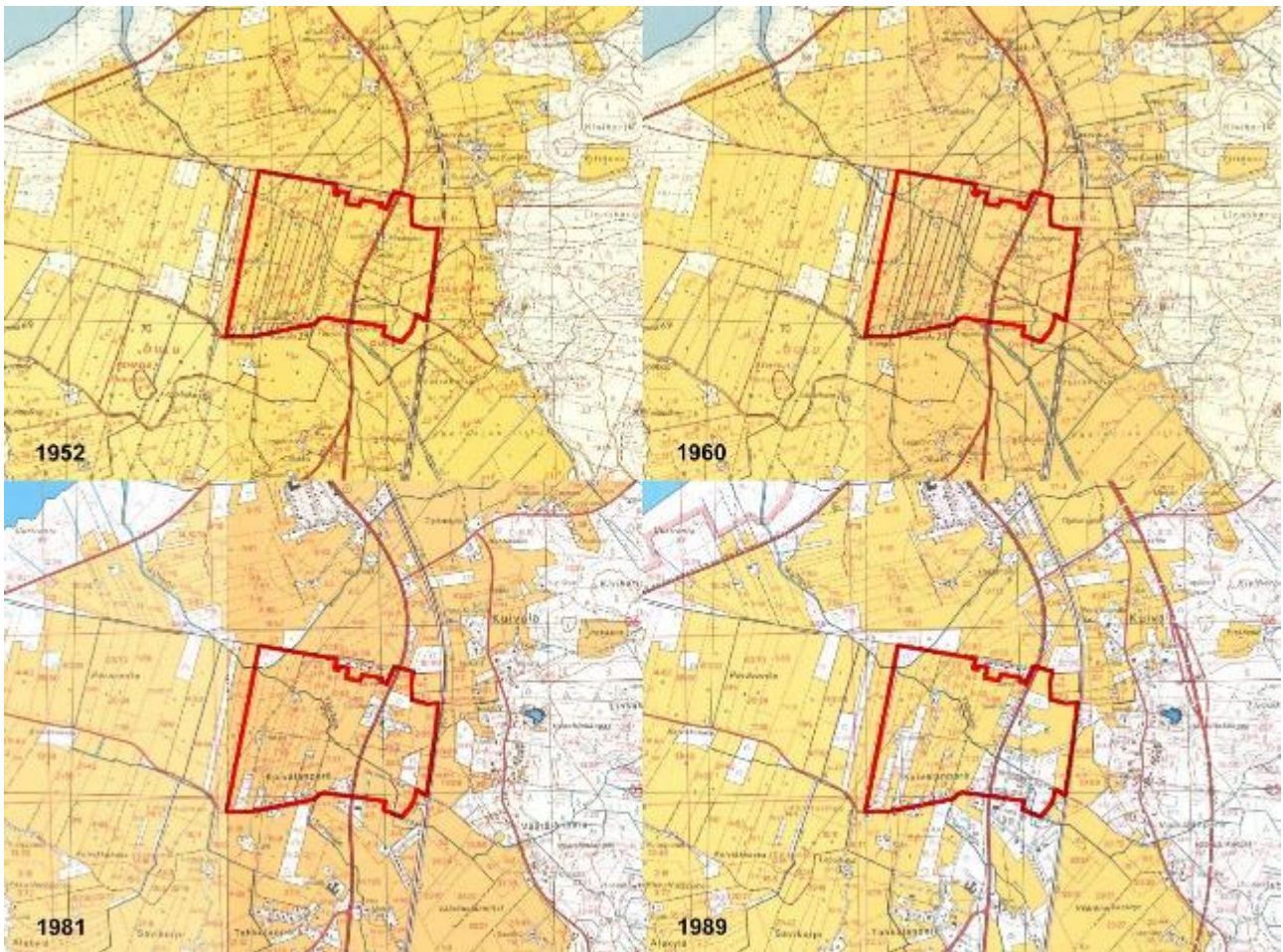
Kuva 14. Selvitysalueen sijainti Kalmbergin kartassa vuodelta 1856. Sijainti on merkitty punaisella ympyrällä.

Ilmakuva vuodelta 1945 näkyy maiseman avoimuus peltoviljelyn myötä (kuva 15). Kaikki metsät on muutettu peltoviljelyyn ja alueelle on rakennettu rata 1886. Metsän raja on noussut seuraamaan mäkisemmän hiekkamorenin ja hieta-alueiden välistä rajaa. Selvitysalueen maisema on ollut 1940-luvulla hyvin avoin peltomaisema. Kuivasoja on ollut Eteläsuomentien läsipuolella pelto-ojana nykyisellä paikallaan jo vuoden 1945 ilmakuva.



Kuva 15. Selvitysalueen rajaus ilmakuvassa vuodelta 1945.

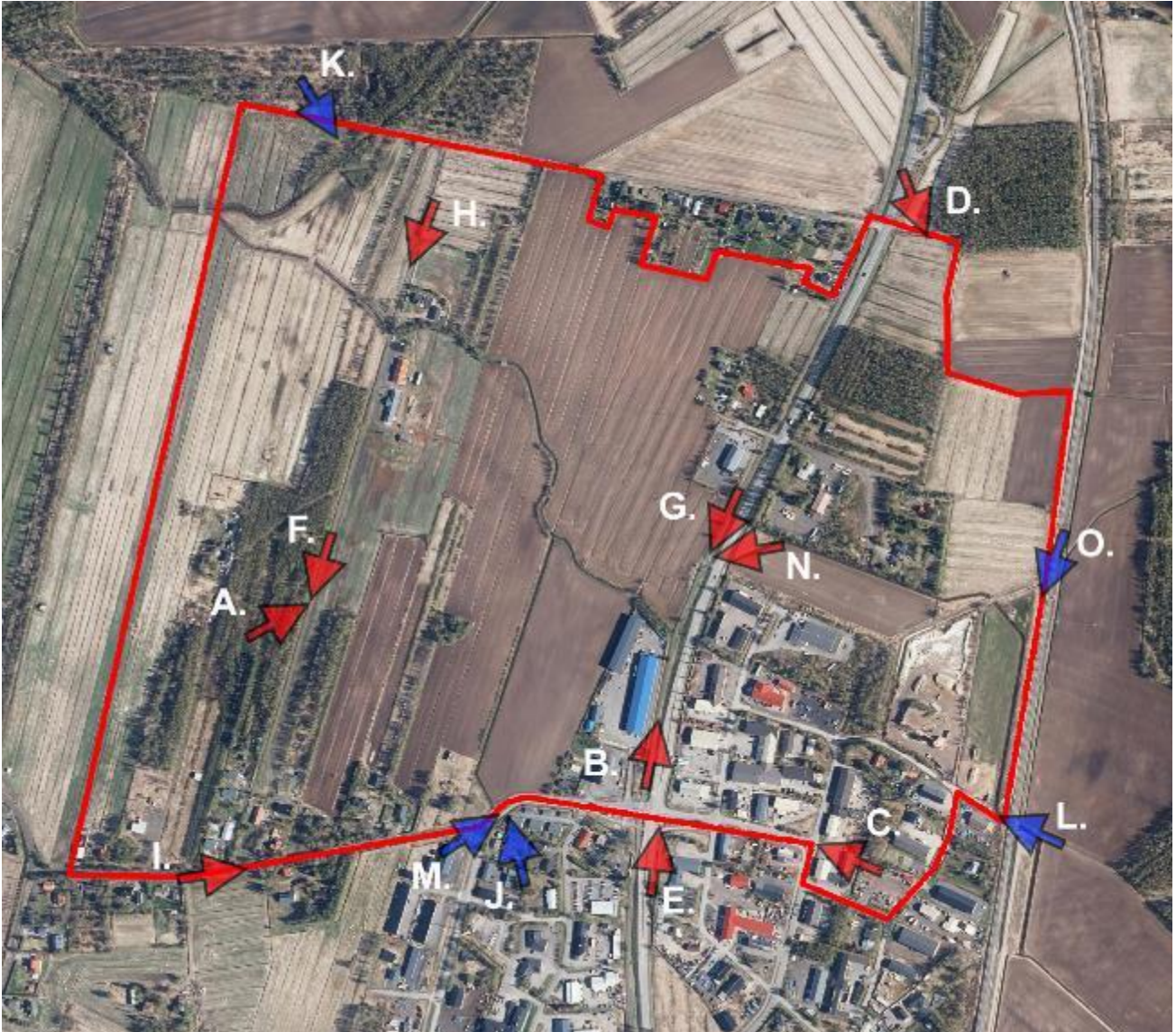
Kuvasarjasta 16 näkyy, kuinka avoin maisema on hiljalleen sulkeutunut peltojen metsittymisen johdosta. Samalla yhdyskuntarakenne on levittäytynyt etelästä Kempeleen keskustan suunasta Limingan/Eteläsuomentien vartta pitkin. Selvitysalueen maisema on pysynyt avoimena peltomaisemana 70-luvulle asti ja 80-luvulla alueen peltomaisema on ruvennut kasvamaan umpeen peltoviljelyn vähenemisen myötä.



Kuva 16. Kuvasarjassa näkyy alueen kartat vuosilta 1952, 1960, 1981 ja 1989 vasemmalta ylhäältä oikealle lukien. Selvitysalueen rajaus on osoitettu punaisella viivalla.

MAISEMARAKENNE JA MAISEMAKUVA

Selvitysalue on entisen maaseutumaiseman päälle rakentunutta osittain taajamamaista yhdyskuntarakennetta. Asutus ja työpaikkarakentaminen yhdessä peltoviljelyn vähenemisen myötä ovat sulkeneet aikaisemmin avointa peltomaisemaa. Alueen maiseman hallitseva piirre länsipuolella on edelleen avoimet pellot ja niitä rajaavat metsäiset saarekkeet. Alueen itäpuolelle on rakentunut etelästä päin työpaikka-alueita, jotka ovat muuttaneet ympäristöä pienteollisuuden työpaikka-alueen maisemaksi.



Kuva 17. Selvitysalueen rajausta ortokuvassa vuodelta 2022. Kuvien kuvanottoaikoja on merkitty punaisilla nuolilla. Sinisillä nuolilla on merkitty ilmakuvienväyryyden suunta. Nuolen kärki osoittaa kuvanottoaikaan ja nuolen suunta kuvan suunnan.



Kuva 18. Kuvia selvitysalueesta. Kirjaimet viittaavat kuvan 17 kuvanottoaikoihin.

MAASTONMUODOT

Selvitysalueen maanpinnan korkeustaso merenpinnasta on välillä +0.4 ja +11 metriä merenpinnan yläpuolella. Maanpinnan keskimääräinen korko on noin kolme metriä. Alue on luontaisesti suhteellisen tasaista, joka laskee merelle Vääräojan suuntaan. Selvitysalueen korkein kohta sijaitsee Ruskon Betonin alueella olevassa läjityksessä. Matalin kohta on Vääräojassa alueen luoteisnurkalla. Kuvasta erottuvat kiinteistöjen maanpinnan muokkaukset kiinteistörajojen mukaisesti sekä peltojen avo-ojat. Kuvassa mutkittelee diagonaalisesti Vääräoja. Kaikki muut ojat ovat rakennettuja ja liittyvät alueen kuivatukseen.

Kuvassa 19 näkyy maaston korkeustaso kasvu kylmistä väreistä lämpimin, tumman sinisen osoittaessa alimman tason. Maanpinta nousee sinisestä vihreän kautta keltaiseen, joka osoittaa kuvan korkeimman maanpinnan tason. Kuva on laadittu maanmittauslaitoksen laseraineiston pohjalta. Kuvaan on merkitty kiinteistöjen rajat.

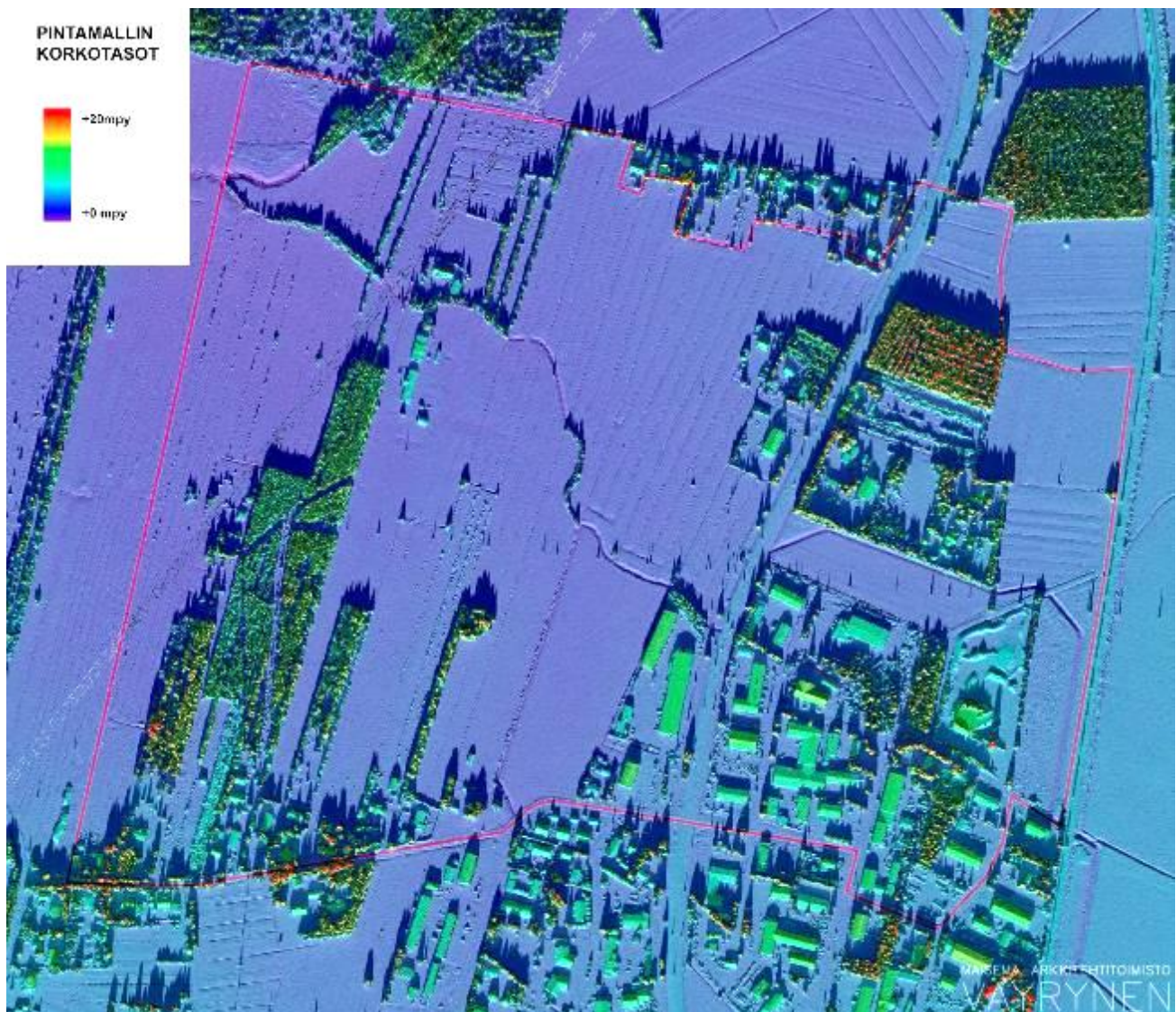


Kuva 19. Selvitysalueen maaston korkeustaso. Maanpinnan korkeus on osoitettu väreillä sinisestä punaiseen. Kuvassa näkyy myös kiinteistörajat.

VIHERALUEET

Kasvillisuus

Selvitysalueen kaavoitetut viheralueet sijaitsevat Eteläsuomentien itäpuolella sijaitsevan teollisuusalueen keskellä. Kempeleen yleiskaavassa on osoitettu laajemmin varauksia viheralueille tulevien asuin ja työpaikka-alueiden yhteyteen. Alueella on kuitenkin sukkession mukaisesti kehittyviä metsäalueita, jotka ovat seurausta vähentyneestä maanviljelyksestä. Alueen nuoret metsät ovat lehtipuuvaltaisia. Alueella ei ole maisemallisesti merkittäviä yksittäisiä puita. Kuvassa 20 näkyy laseraineiston pohjalta tehty pintamalli. Ainoastaan Ruskon betonin kiinteistöllä on yksi korkeampi, yli 40 metrinen rakennus.



Kuva 20. Laserkeilausaineistosta mallinnettu 3 ulotteinen pintamalli sisältäen maanpinnan, rakennukset ja rakenteet sekä kasvillisuuden.

Kuvasta erottuu punaisella yli 20 metriä korkeat puut. Suurin osa metsittyivistä alueista on tätä matalampia voimakkaassa kasvuvaiheessa olevia koivikoita. Peltoon luontaisesti muodostuneet koivikot erottuvat selvitysalueella ojien suuntaisina rivistöinä, koska lehtipuut levittäytyvät ojien reunoilta käsin. Paikallisesti merkittävin puusto sijoittuu tieympäristöihin. Teppolantien kummallakin puolella kasvavat alueen suuremmat koivut. Koivut muodostavat Teppolantielle sulkeutuneen

koivukujanteen kuvan 21 mukaisesti. Teppolantien maisemassa vuorottelevat avoin peltomaisema ja sulkeutuneempi koivukujanne. Toinen puuryhmä ovat Eteläsuomentien itäpuolella olevat pylväshaavat, jotka jäsentävät muuten avointa teollisuusalueen julkisivua.

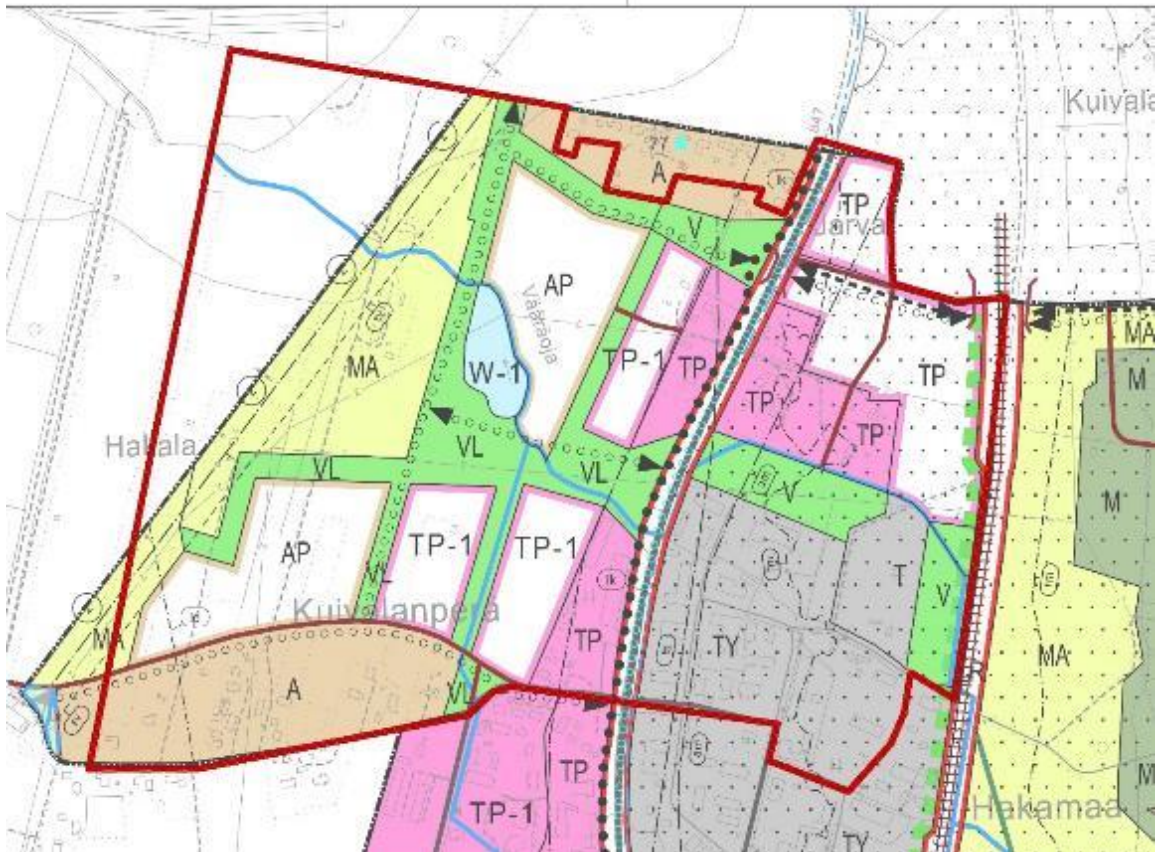


kuva 21(I). Teppolantien koivukujanne. Suluissa oleva kirjain viittaa kuvan 17 kuvan ottopaikkaan.

Viheraluerakenne

Kuvassa 22 on Kempeleen yleiskaava 2040 ja kuvassa 23 ajantasainen asemakaavayhdistelmä. Yleiskaavassa on vihreällä värillä osoitettu viheralueet (VL, V), ruskealla asuinalueet (A, AP), keltaisella peltoalueet (MA). Harmaat alueet (T, TY) ovat teollisuusalueita ja vaaleanpunaiset (TP) työpaikka-alueita. Uudet varaukset on merkitty värillisillä reunaviivoilla. Selvitysalueen keskeiselle peltoaukealle on osoitettu työpaikkarakentamista, asuinalueita ja viheralueita. Rakennetta on jäsennetty Vääräojan suuntaisella viheralueella. Selvitysalueen koillisnurkkaan on myös osoitettu uusi työpaikka-alue. Selvitysalueen Eteläsuomentie ja sen itäpuoleiset alueet sekä Teppolantien varrella oleva työpaikka-alue (TP) ovat asemakaavoitettua aluetta. Muu selvitysalue on nykyisin asemakaavoittamatonta.

Yleiskaavassa Eteläsuomentien itäpuolelle ei muodostu kahdesta viheralueesta selkeää rakennetta vaan ne jäävät irrallisiksi saarekkeiksi. Kaavoituksessa tulisikin harkita kyseisten viheralueiden selkeämpää liittämistä toisiinsa. Eteläsuomentien länsipuolella viheralueet liittyvät toisiinsa muodostaen laajemman verkkomaisen rakenteen, joka tukee samalla alueelle rakentuvaa uutta ulkoilureitistöä. Puisto- ja viherrakentamisen kannalta Vääräojan lähiympäristössä on paras rakennuspotentiaali, joka on huomioitu myös yleiskaavassa.



Kuva 22. Kempeleen yleiskaava 2040. Selvitysalueen raja on osoitettu punaisella viivalla.



Kuva 23. Kempeleen ajantasainen asemakaavayhdistelmä. Selvitysalueen raja on osoitettu punaisella viivalla.

MAA JA METSÄTALOUSALUEET

Suurin osa alueen pelloista on nykyisin peltoviljelyksessä kuvien 24(J) ja 25(K) mukaisesti. Välillä on kuitenkin entisiä peltosarkoja jotka ovat metsittyneet ja katkaisevat näkymäyhteydet pitemmälle maisemaan. Tämän johdosta, alueen näkymät ovatkin yleensä alle puolen kilometrin pituisia (kuvat 18A, 18D ja 28(N)). Sarkoja pitkin avautuu kuitenkin Teppolantieltä parista kohtaa lähes kilometrin pituinen pohjois-eteläsuuntainen näkymä (kuva 24(J)). Selvitysalueen maatalousmaisema on lähialueille tyypillistä maisemaa eikä sisällä erityisiä suojeltavia maisemallisia arvoja.



Kuva 24(J). Ilmakuva Teppolantieltä pohjoiseen. Suluissa oleva kirjain viittaa kuvan 17 kuvan ottopaikkaan.



Kuva 25(K). Ilmakuva selvitysalueen luoteisnurkasta kohti kaakkoa. Suluissa oleva kirjain viittaa kuvan 17 kuvan ottopaikkaan.

TEOLLISUUSALUEET

Selvitysalueen työpaikka-alue sisältää erilaisia kaupan, liikenteen, palveluiden ja teollisuuden toimintoja. Maisemallisesti merkittävimpanä toimijoina ovat kuvan 26(L) oikealla reunalla näkyvä Rusko Betonin korttelialue ja kuvan 27(M) vasemmassa reunassa oleva Profiilikeskuksen toimitilat. Ruskon betonin korttelialue on toimintansa ja tornimaisen rakennuksensa johdosta laajalle näkyvä ja Profiilikeskuksen pitkä teollisuushalli sijaitsee näkyvästi Eteläsuomentien varrella (kuva 18B). Työpaikka-aluetta jäsentää muutama kapea metsittyyn viheralue ja tonteilla säilynyt puusto. Alueen maisema on tyyppillistä pienteollisuusvaltaista työpaikka-aluetta (kuva 18C).



Kuva 26(L). Ilmakuva radan varresta Vääräojantieltä kohti teollisuusaluetta. Suluissa oleva kirjain viittaa kuvan 17 kuvan ottopaikkaan.



Kuva 27(M). Ilmakuva Teppolantieltä kohti teollisuusaluetta. Suluissa oleva kirjain viittaa kuvan 17 kuvan ottopaikkaan.

LIIKENNEALUEIDEN MAISEMA

Selvitysalueen tärkein liikennealueiden maisema sijaitsee Limingantien/Eteläsuomentien varrella (kuvat 17B, 17E, 17G ja 28 (N)). Yleisvaikutelma alueelle saavuttaessa on peltomaiseman ja asetuksen sekä työpaikka-alueiden muodostama vaihteleva lehtipuuvaltainen maisema. Oulunpuoleisen Huhtakalliontien ja Teppolantien välinen alue on Limingantien/Eteläsuomentien maisemallisesti avoimin osuus, josta avautuu näkymiä ympäröivälle avoimelle peltomaisemalle. Toinen avoin kohta on Kempeleen puolella Komeetantien risteyksen alue. Muut tieosuudet ovat maisemaltaan sulkeutuvia, joista ei avaudu näkymiä ympäröivään maisemaan. Tien vieressä kulkeva kevyenliikenteen väylä on yksi alueen pääväylistä ja korostaa myös tien maisemallista merkitystä (kuva 17B, 17G). Muu tieverkosto on luonteeltaan paikallisia.



Kuva 28(N). Näkymä Eteläsuomentien suunnalta pelloille. Suluissa oleva kirjain viittaa kuvan 17 kuvan ottopaikkaan.

Toinen merkittävä liikennealueiden ympäristö muodostuu radan yhteyteen. Radan itäpuoleinen alue on avointa peltomaisemaa ja länsipuoli peltomaisemaa Ruskon Betoniasemaan asti ja siitä etelään pienteollisuusaluetta. Pienteollisuusalue on osittain suojaamaton radan suuntaan lehdettömään vuodenaikaan, koska suojavyöhyke on lehtipuuvaltainen. Ruskon Betoniaseman kohdalla suojapuusto on myös vielä osittain liian pientä katkaistakseen näkymäyhteyden piha-alueelle.



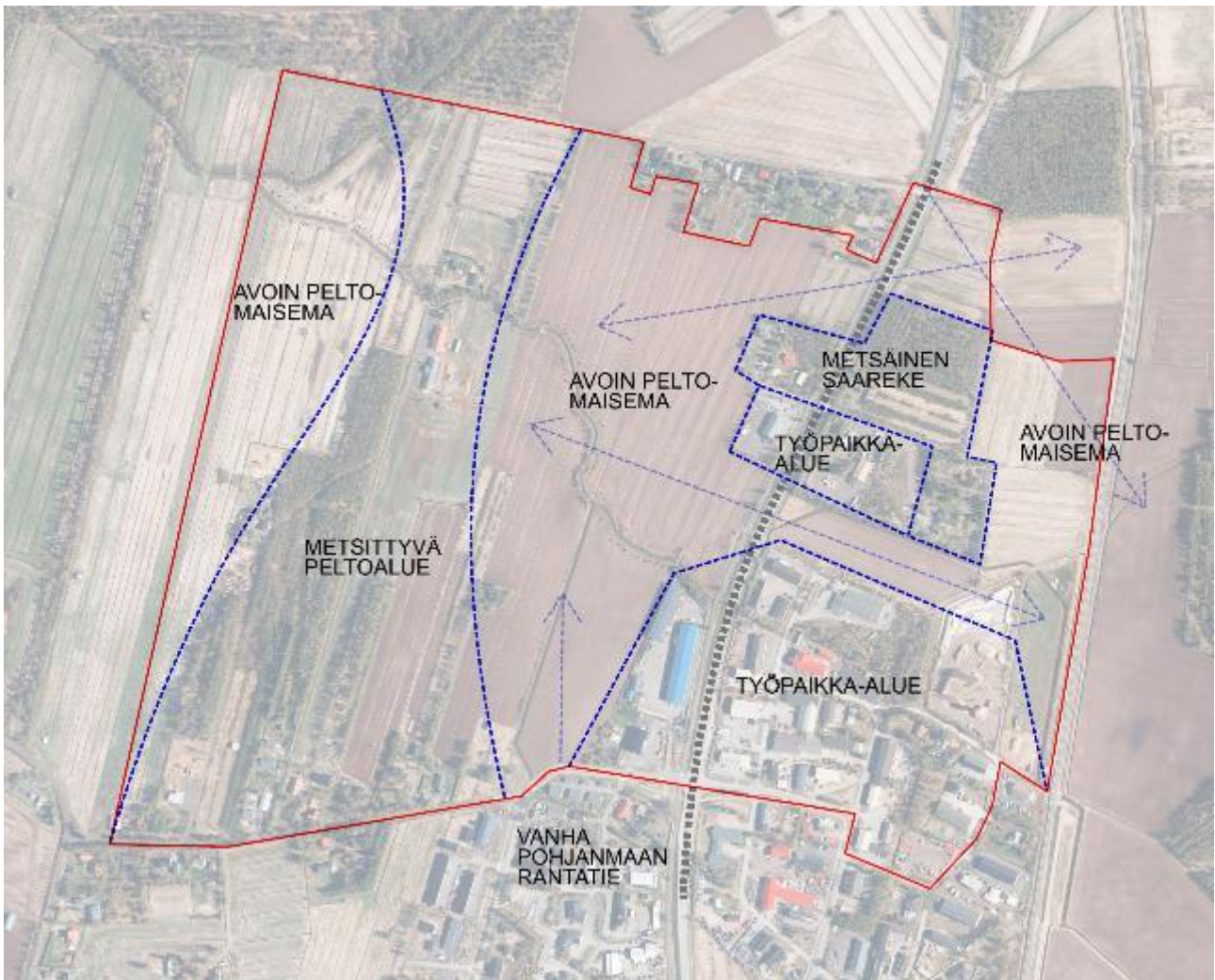
Kuva 29(0). Ilmakuva radan suuntaisesti. Suluissa oleva kirjain viittaa kuvan 17 kuvan ottopaikkaan.

MAISEMAN RAKENNE

Kuvassa 29 näkyy selvitysalueen maiseman karkea rakenne. Alueella on kolme avoimen peltoalueen vyöhykettä. Selvitysalueen itäreunalla on radan yhteydessä oleva laaja peltomaisema, joka ulottuu aina Eteläsuomentielle asti. Keskellä selvitysalueella, sijaitsee pienempi avoimen peltoalueen kokonaisuus, joka lännessä rajautuu metsittyvän peltoalueen vyöhykkeeseen. Tämän länsipuolella avautuvat jälleen laajemmat avoimet peltoalueet kohti Oulunsalaa. Selvitysalueella on kaksi työpaikka-alueita, joista pienemmän yhteydessä metsäinen saareke, joka sisältää myös asutusta. Selvitysalueen tärkeimmät näkymäakselit sijoittuvat avoimille peltoaukeille muodostuville pitkille näkymille.

POHJANMAAN RANTATIE

Pohjanmaan rantatie on merkitty Pohjois-Pohjanmaan maakuntakaavaan osaksi maakunnallisesti arvokasta rakennettua kulttuuriympäristöä ja Kempeleen taajaman osayleiskaavaan historialliseksi tielinjaukseksi. Tielinjaus on merkitty selvitysalueella nykyiselle paikalleen Eteläsuomentien kohdalle jo v.1785 Wallenborgin tiekartassa. Vanhoja tierakenteita ei ole havaittavissa selvitysalueella Eteläsuomentien nykyistä linjausta lukuun ottamatta.



Kuva 30. Selvitysalueen maiseman rakenne. Keskeiset näkymäakselit on merkitty nuolilla.

ONGELMAKOHDAT

Selvitysalueen keskeisimmät ongelmakohdat maiseman kannalta ovat peltomaiseman umpeenkasvu ja teollisuusalueen suhde liikennealueiden maisemaan. Peltomaisemaa voidaan avata lisäämällä peltoviljelyä ja raivaamalla lehtipuita. Työpaikka-alueen suhdetta tiealueiden ja radan maisemaan voidaan selkeyttää istutuksilla tai tonttien pihalla tehtävillä toimenpiteillä.

YHTEENVETO JA SUOSITUKSET

KASVILLISUUS

Alue on kokonaisuudessaan vanhaa maatalousmaata. Uhanalaisia luontotyyppisiä ja kasvilajeja ei ole tiedossa. Virtaojalle ja Vääräojalle tulisi harkita suojakaistoja ja virtauksen hidastamista kosteikoin. Vieraslajeja alueella ei ollut hälyttävästi, mutta jättipalsamia riskiympäristössä; Myllyojan suulla, kilometrin etäisyydellä, on luonnonsuojelualue.

ELÄIMISTÖ

Taavintien pohjoispuolella sijaitsevan viitasammakon soidinpaikan itäpuolella on 1-3 m leveä vesiuoma, jossa virtaa vettä ilmeisesti läpi vuoden, jonka vuoksi se voi olla viitasammakoiden ekologinen käytävä lounaaseen ja sieltä edelleen länteen ja luoteeseen Myllyojaan ja lopulta Kempeleenlahteen. Tämä vesiuoma säilynee jo pohjoispuolella olevien peltojen kuivatustilanteen varmistamiseksi.

Selvitysalueella havaitut uhanalaiset lajit elävät ihmisen aikaansaamissa ja ylläpitämällä viljelyalueilla, niiden lähelle ja reunoille muodostuneilla pensaikkoalueilla, pesäpöntöissä tai rakennuksissa. Kolopesijöille tarkoitettujen pesäpönttöjen laittaminen olisi hyödyllistä, sillä mm. tiaiset ja kirjosiippo voivat pesiä selvitysalueella olevissa lehtipuuvaltaisissa metsissä ja asutuksen piirissä. Myös tuulihaukka voi pesiä sille asennetussa pesälaatikossa.

Junanradan länsipuolen ja Eteläsuomentien välissä olevilla peltoalueilla tavattiin lisääntymisaikaan kuovi ja pikkutylli sopivassa ympäristössä. Kuoville (NT, KV) on sopivaa pesimäaluetta myös junanradan itäpuolen peltoalueelle, johon se voisi tarvittaessa siirtyä. Pikkutylli (NT) saattoi olla havaitulla peltoalueella sen vuoksi, että siellä on ollut sopivan matalaa kasvillisuutta viljelykierron takia. Pellon eteläreunan vieressä oli myös matalaa kasvillisuutta. Jälkimmäisellä laskentakerralla pikkutylliä ei havaittu, vaikka havainnointia tehtiin samalla paikalla kuin ensimmäisellä kerralla. Muut tämän alueen uhanalaiset lajit eli pensaskerttu (NT) ja pajusirkku (VU) pesivät avoimilla alueilla, joissa on matalaa lehtipensaikkoa. Tällaisia alueita ovat esimerkiksi peltojen reunojen joutomaa-alueet, ojen ja uomien reunoilla kasvavat lehtipensaikot ja muut joutomaa-alueet. Tällaiset ympäristöt eivät ole kovin harvinaisia maaseutuympäristössä tai vastaavilla alueilla. Pajusirkku on lisäksi ensisijaisesti kosteikkojen laji, jossa se on yleisempi. Se voi asuttaa melko helposti avoimia tai puoliavoimia alueita, johon on alkanut kasvamaan lehtipensaikkoa. Pensaikon määräksi voi riittää muutama aari. Harakka (NT) ja varpunen (VU) pesivät asumusten tuntumassa ja suosivat pienipiirteisesti vaihtelevaa ympäristöä, kuten pihapiirien viheralueita. Pesäpaikat löytyvät myös usein näistä ympäristöistä. Hakamaalla yksi varpunen näytti menevän erään teollisuusrakennuksen seinässä olevaan vaakasuorassa olevaan pieniläpimittaiseen ilmastointiputkeen, jossa sillä oli lähes varmasti pesä. Edellä mainitun alueen uhanalaiset linnut ovat hyötäneet siitä, että ihmistoiminta ja maankäyttö ovat luoneet sopivia ympäristöjä, kuten peltoja ja niiden reunojen pensaikkoja sekä asumuksia. Sen vuoksi voi olettaa, että vastaavia ympäristöjä löytyy lähialueelta muualtakin. Esimerkiksi varpunen on laji, jonka määrä on vähentynyt näistä lajeista suhteellisesti eniten ja aikoinaan tavallinen pihapiirien laji on nykyisin luokiteltu vaarantuneeksi (VU). Hakamaan teollisuusalueella se näyttää pärjäävän oikein hyvin. Siten junanradan länsipuolen ja Eteläsuomentien välillä olevien uhanalaisten lajien elinympäristöt eivät ole millään tavoin uhanalaisia tai harvinaisia, vaan tavallisia ja uudistuvia (esimerkiksi avoimille joutomaa-alueille tai niiden reunoilla voi alkaa kasvamaan lehtipensaikkoa).

Eteläsuomentien länsipuolella olevilla alueilla huomionarvoista on avoimien, viljelyksessä olevien peltojen yhtenäisyys. Sen vuoksi kuovi asuttaa näitä alueita usean parin voimin. Peltojen nykykäyttö varmistaa kuovin säilymisen alueella. Mustapyrstökuiri havaittiin länsiosassa ensimmäisellä laskentakerralla, mutta ei enää toisella, joten sen pesiminen alueella jäi varmistamatta. Pensastasku havaittiin länsiosassa Vääräojan varrella pellolla, jossa oli kivikasoja ja muutenkin vaihtelua

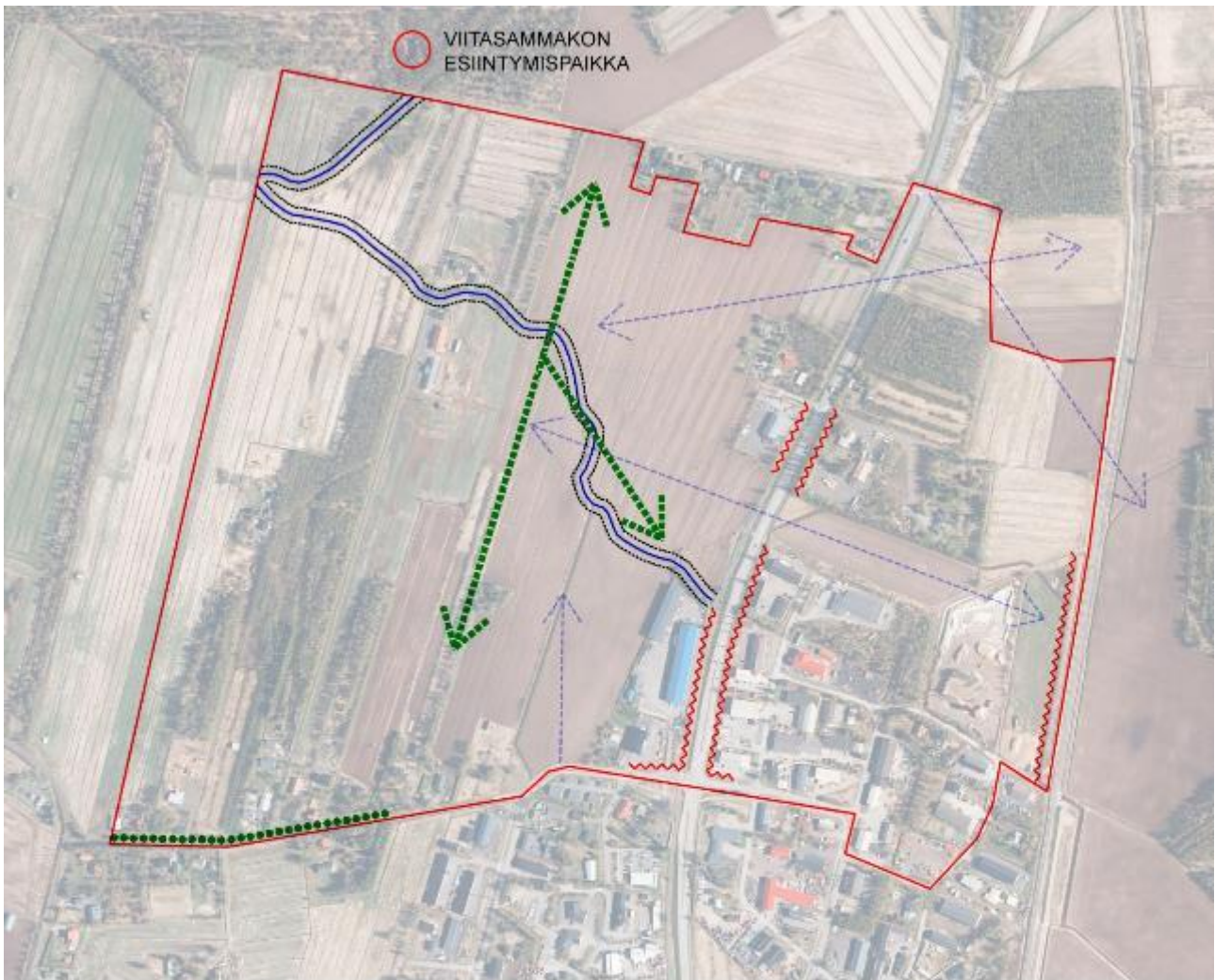
Vääräojan uoman vuoksi yksitoikkoiseen peltomaisemaan verrattuna.

Metsäympäristöt ovat pienialaisia, peltojen ympäröimiä, lehtipuuvaltaisia ja usein nuoria tai enintään varttuneita. Niitä on hoidettu jossain vaiheessa, jolloin luonnontilaisia metsiä ei ole. Näissä metsissä voi kehittyä ajan mittaan melko runsaasti lehtilahopuuta, josta hyötyvät kolopesijät, kuten tiaiset, kirjosiippo ja käpytikka. Näitä kaikkia lajeja tavattiin selvitysalueella pesimäaikaan. Metsiä hoidettaessa olisi hyvä säästää siellä olevia lahopuita, sairaita isoja lehtipuita (joista voi kehittyä lahopuuta) ja haapapuiden ryhmiä, jotka ovat luonnon monimuotoisuudelle arvokkaita alueita







MAISEMA

Selvitysalueella ei ole maisemallisesti tai kulttuurillisesti arvokkaita inventoituja kohteita, eikä sisällä suojeltavia maisemallisia arvoja. Alueen länsiosa on maaseutumaista peltoaluetta, joka Eteläsuomentien lähistöllä muuttuu työpaikka-alueeksi. Asutus keskittyy Taavintien ja Teppolantien varsille. Alueen paikallisesti merkittävin kasvillisuus sijoittuu tieympäristöihin. Selvitysalueen metsiköt ovat muodostuneet satunnaisesti peltoviljelyn vähenemisen seurauksena. Selvitysalueen maiseman ongelmakohdat liittyvät lähinnä peltomaiseman umpeen kasvamiseen ja teollisuusalueen sekä liikennealueiden maiseman yhteensovittamiseen.

Alueella ei nykyisin ole selkeätä viherrakennetta. Yleiskaavassa on esitetty viherrakenne Eteläsuomentien länsipuolelle, mikä liittyy tulevaan rakentamiseen. Tulevassa kaavoituksessa tulisikin huomioida riittävät viheralueet, sekä niiden rakenne Vääräojan suuntaisesti ja pohjois-etelä suuntaisena kokonaisuutena, joka mahdollistaa myös riittävän ulkoilureitistön. Vääräojaa tulisi myös hyödyntää puisto- ja virkistysalueella vesiteemana, johon voidaan rakentaa myös vesiensuojelun rakenteita. Työpaikka-alueen ja liikennealueiden maiseman yhteensovittamiseen tulisi kiinnittää enemmän huomiota Eteläsuomentien ja radan osalta. Eteläsuomentieltä peltomaisemaan avautuvia näkymiä tulisi tarkastella alueen omaleimaisuutena, kun alue muuttuu tiiviimmin osaksi ympäröivää taajamarakennetta.



MERKKIEN SELITYKSET

- | | | | |
|---|--|---|-----------------------------------|
|  | VIHERALUEEN JA ULKOILUN YHTEYSTARVE |  | PAIKALLISESTI ARVOKAS REUNAPUUSTO |
|  | TÄRKEÄ OJA |  | KESKEINEN NÄKYMÄAKSELI |
|  | MAISEMALLISESTI TÄRKEÄ TYÖPAIKKA-ALUEEN REUNAVYÖHYKE |  | SELVITYSALUEEN RAJA |

Kuva 31. Suositukset