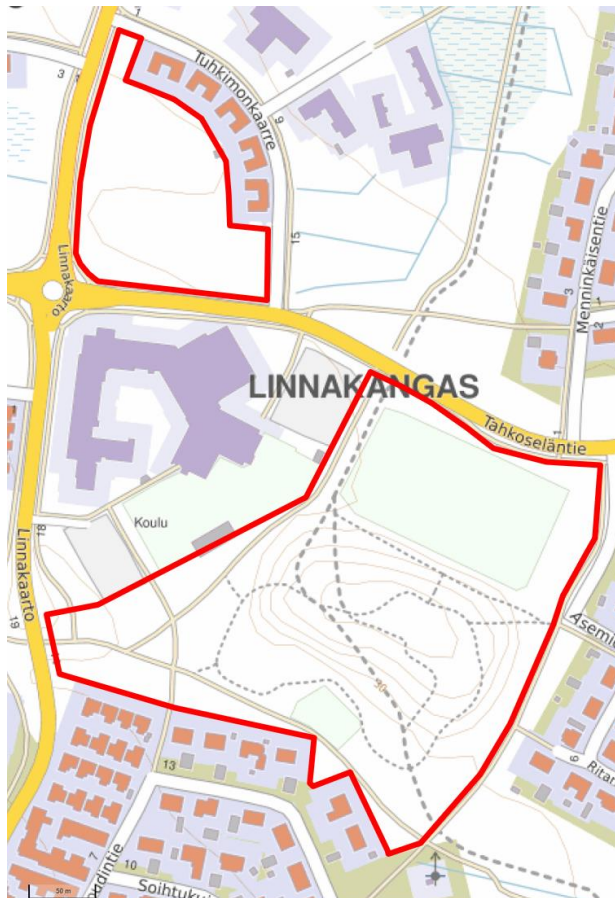


KEMPELEEN
LINNAKANGASTALON
YMPÄRISTÖN
ASEMAKAAVAMUUTOS-
ALUEEN LUONTOSELVITYS
2023



16.3.2023
Juha Siekinen
KOSTEIKKOMAAILMA

Sisällys

TIIVISTELMÄ JA MAANKÄYTÖN SUOSITUKSET	3
1 JOHDANTO.....	4
2 SELVITYSALUE JA ARVIOINTIMENETELMÄT	4
3 SELVITYSALUEEN YLEISKUVAUS	5
3.1 Topografia	5
3.2 Maankäytön historia	6
4 SUOJELUKOhteet, LUONTOTYYPIT, KASVILLISUUS JA KASVISTO.....	8
4.1 Suojelualueet ja -kohteet, luonnonsuojelulain ja metsälain suojellut luontotyytit.....	8
4.2 Uhanalaiset luontotyytit.....	9
4.3 Natura 2000 -luontotyytit	9
4.4 Luontotyytit ja niiden kasvillisuus	9
4.5. Osa-aluekuvaukset	10
5 ELÄIMISTÖ	16
5.1 Sammakkoeläimet.....	16
5.2 Linnusto	16
6 LÄHTEET.....	16

Taustakartat, ilmakuvat, väärävärικuvat, laserkeilausaineistot, pohjavesi: © Geologian tutkimuskeskus, Maanmittauslaitos, Suomen metsäkeskus, Suomen ympäristökeskus SYKE.

Valokuvat: Juha Siekkinen, Kosteikkomaailma 15.3.2023.

TIIVISTELMÄ JA MAANKÄYTÖN SUOSITUKSET

Tiivistelmä

Tämä luontoselvitys on tehty maaliskuussa 2023 Kempeleen Linnakangastalon ympäristön asemakaavamuuksu-hanketta varten. Selvityksessä on kartoitettu ensisijaisesti lähdeaineistojen avulla kasvillisuutta ja kasvustoa sekä eläimistöä. Lisäksi maastokäynnillä 15.3.2023 tarkasteltiin puuston rakennepiirteitä ja lahopuun viitteellistä määrää.

Selvitysalueen pohjoisella Tuhkimonkaarten osa-alueella on hoidettua nuorehkoa ja varttunutta havumetsävaltaista metsää. Eteläisellä liikuntapuiston osa-alueella on urheilukenttiä, maankasausalueelle rakennettu virkistysalue sekä pyöräteiden vieressä sijaitsevia varttuneita hoidettuja havumetsiä. Metsillä on merkitystä pääasiassa monipuolistavana elementtinä lähimaisemassa ja suojavyöhykkeinä lähitaloille liikenneväylien suuntaan.

Metsien luonnontila ja edustavuus eivät ole merkittäviä, sillä niitä on hoidettu jo pitkään. Puustossa näkyvät metsänhoidon tulokset: puusto on tasaikäistä, tasavälistä, pääosin 1-jaksoista ja lahopuuta ei ole juuri lainkaan. Lisäksi pohjoisella osa-alueella on ajouria. Metsät eivät ole merkittävä lisääntymis- tai levähdysalue linnuille, sillä ne ovat heikkojen rakennepiirteidensä ohella pienialaisia, jossain määrin eristyneitä. Ne voivat olla osana ekologista käytävää, koska puusto on varttunutta ja tarjoaa siten jonkin verran suojaa ja ravintolähteitä.

Selvitysalueella ei ole lähdeaineistojen perusteella suojelualueita, metsälain 10§:n tarkoittamia erityisen tärkeitä elinympäristöjä, uhanalaisia eikä suojeltuja luontotyyppisiä. Lähdeaineistojen perusteella alueella ei ole viitasammakolle sopivia lisääntymis- tai levähdysalueita eikä siellä ole tavattu pesivänä uhanalaisia tai muuten harvinaisia tai huomionarvoisia lintuja.

Maankäytön suositukset

Luontoarvojen perusteella tarkasteltuna selvitysalueelta ei ole todettu sellaisia tekijöitä, jotka vaikuttaisivat maankäytön suunnittelua rajoittavasti tai muuten ohjaavasti.

Lähimaiseman kannalta huomionarvoisia ovat eteläisen osa-alueen yksittäisinä pyöräteiden ja leikkipuiston lähellä kasvavat tai metsän reunassa kasvavat järeät, läpimitaltaan 35-45 cm männyt. Nämä olisi hyvä antaa olla kasvamassa edelleen, sillä ne näyttävät elinvoimaisilta ja ovat vaikuttavan näköisiä.

Linnakankaan koulun vieressä sijaitsevilla metsillä on merkitystä ns. koulumetsinä, jolloin oppitunteja voidaan pitää metsissä ja sieltä voidaan käydä keräämässä kiinteistön omistajan luvalla erilaisia metsäluontoon liittyviä kasvi- ja eläinnäytteitä oppitunteja varten. Koulumetsää varten nykyiset metsäalueet riittänevät hyvin eli pienetkin metsäkaistaleet voivat olla tarkoituksiin sopivia.

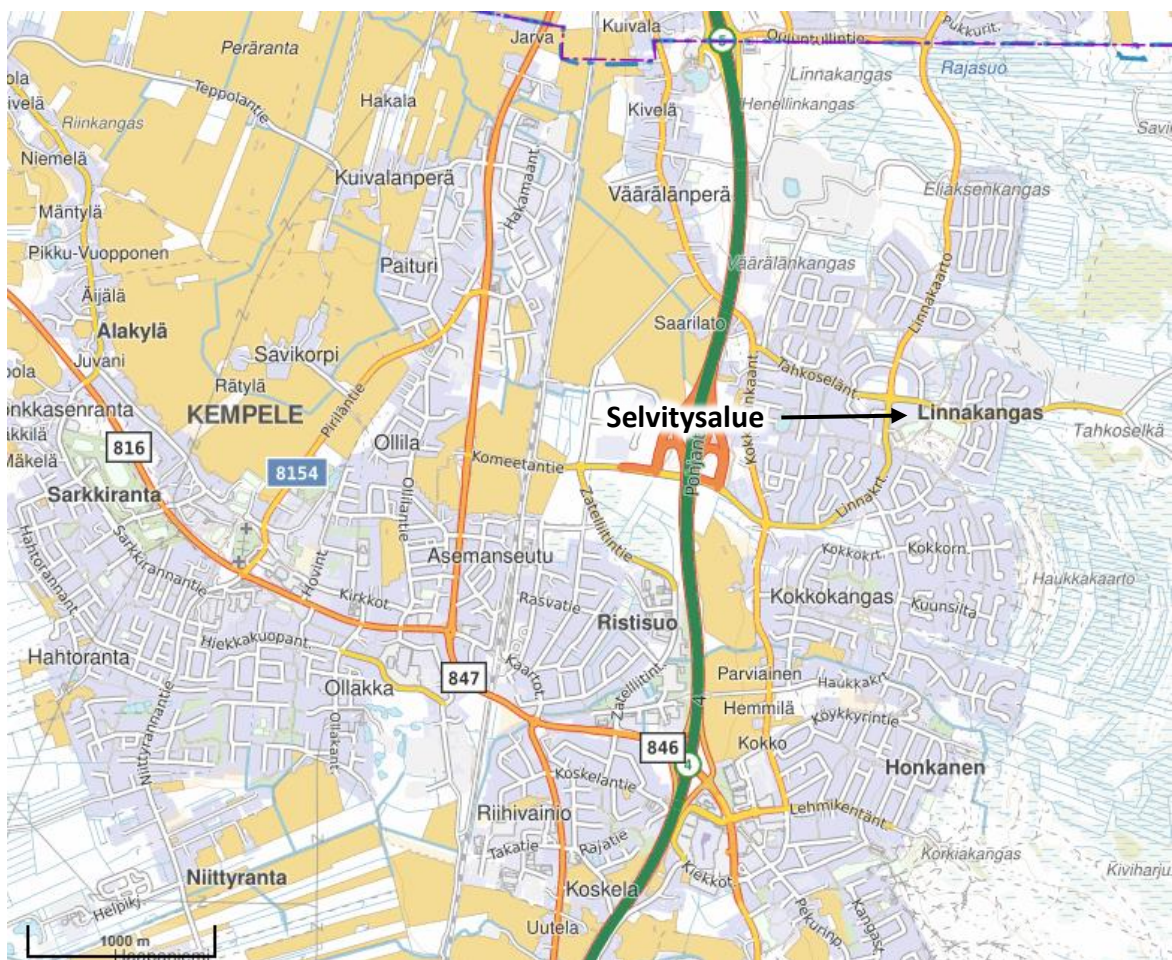
1 JOHDANTO

Kempeleen kunta on aloittanut asemakaavamuutos-hankkeen Kempeleen Linnakankaalla, Linnakangastalon lähiympäristössä. Asemakaavahankkeen tarkoitus on mahdollistaa koulu- ja päiväkotitoimintojen laajentuminen vastaamaan Linnakankaan koulupiirin tulevia tarpeita. Kaavassa tarkastellaan opettajien paikoituksen sijoittamista koulutontin läheisyyteen sekä mahdollistetaan liikuntapalveluihin liittyviä rakennuksia Linnalähteen puistoon (www.kempele.fi). Kaavahankkeen osallistumis- ja arviointisuunnitelma (OAS) on ollut nähtävillä v. 2022 lopussa sekä asemakaavaluonnos 8.2.–10.3.2023 (www.kempele.fi).

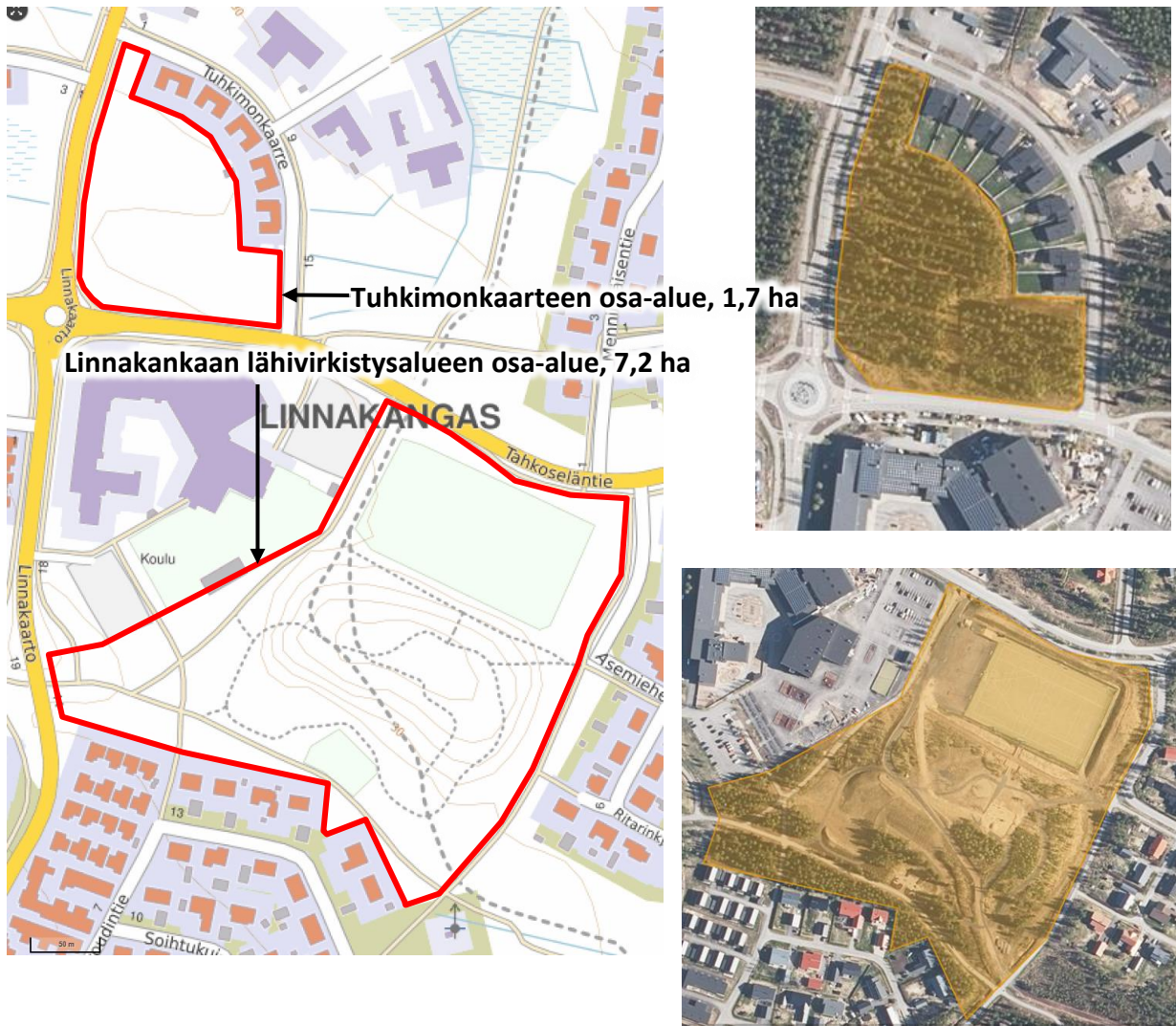
Tämä luontoselvitys toimii lisäaineistona hankkeelle. Selvityksessä keskitytään alueen kasvillisuuteen ja kasvistoon, eläimistöön ja puuston rakennepiirteisiin. Lähdeaineiston tarkastelun ja raportoinnin on tehnyt biologi FM Juha Siekkinen, Kosteikkomaailma.

2 SELVITYSALUE JA ARVIOINTIMENETELMÄT

Selvitysalue sijaitsee Kempeleen keskustasta 3 kilometriä koilliseen Linnakankaalla (kuva 1). Selvitysalueen pohjoinen osa-alue, ”Tuhkimonkaarten osa-alue”, sijoittuu Tuhkimonkaarten, eteläpuolella Tahkoseläntien ja idässä Linnakaarron rajaamalle 1,7 ha:n metsäalueelle. Eteläinen ”Linnakankaan lähivirkistysalueen osa-alue” sijaitsee 2030 osayleiskaavassa Linnakangastalon itäpuolella olevalla lähivirkistysalueella sekä urheilu- ja virkistyspalvelujen alueella. Tämän osa-alueen pinta-ala on 7,2 ha (kuva 2).



Kuva 1. Linnakangastalon ympäristön selvitysalueen sijainti Kempeleen kunnassa.



Kuva 2. Selvitysalueen 2 osa-alueita ja niiden sijainnit.

Tämä toimeksianto saatiin maaliskuun alkupuolella 2023 ja työ oli tarkoitus saada valmiiksi mahdollisimman pian, joten luontoarvot selvitettiin lähdeaineiston avulla ja puuston rakennepiirteitä 15.3.2023 tehdyn maastokäynnin avulla.

Luontoselvityksessä kartoitettavat tiedot olivat:

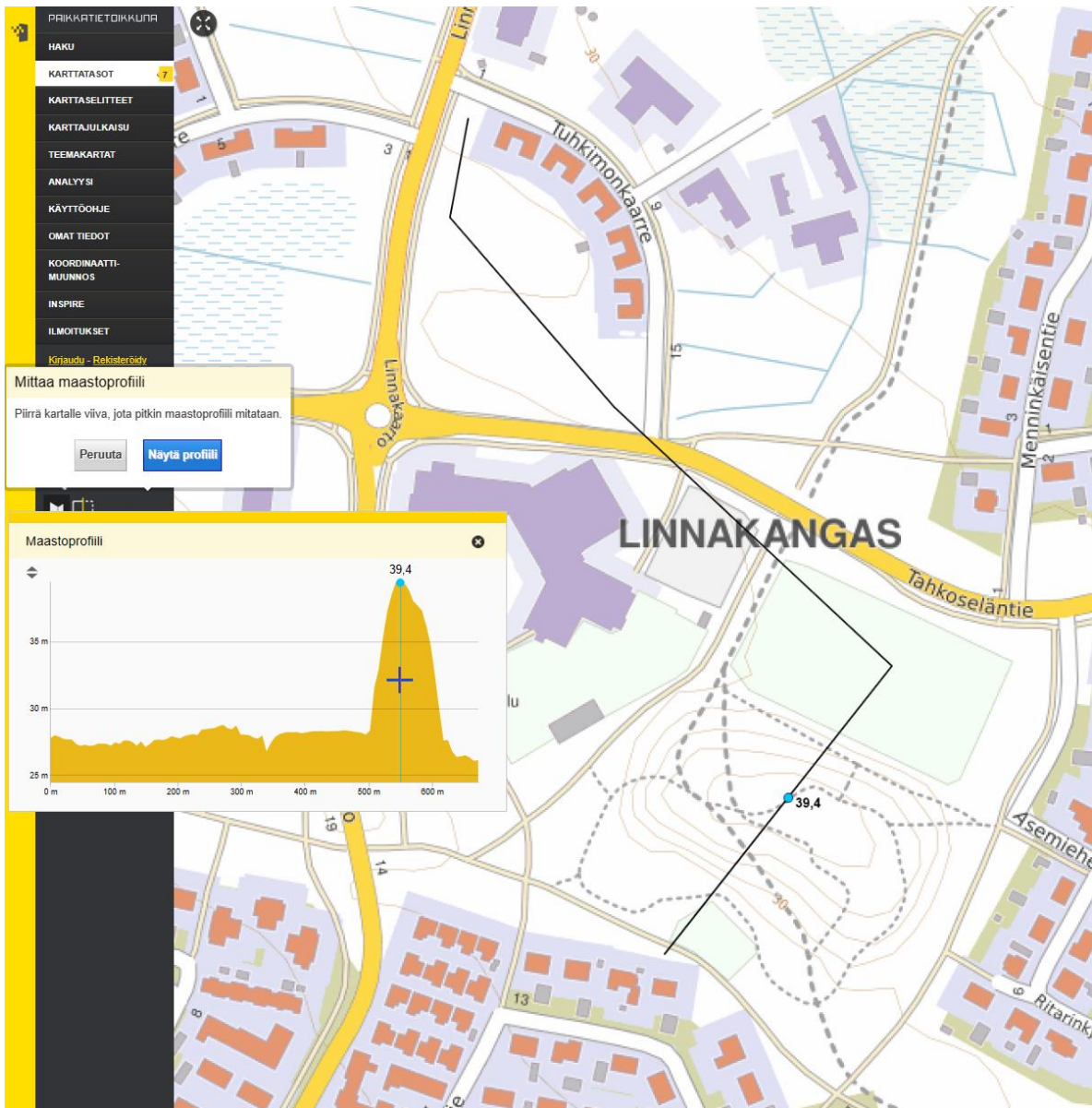
- luonnonsuojelulain 29 §:n suojellut luontotyytit
- metsälain 10 §:n mukaiset erityisen tärkeät elinympäristöt
- luontodirektiivin liitteen IV(a) lajit, uhanalaiset lajit, vastuulajit ja muut merkittävät lajit
- viitasammakolle sopivat lisääntymis- ja levähdysalueet
- linnusto
- puuston rakennepiirteet elävän puuston ja lahoppaan osalta

3 SELVITYSALUEEN YLEISKUVAUS

3.1 Topografia

Selvitysalueen ja sen ulkopuolella välittömän lähialueen topografia on kuvassa 2. Selvitysalue on alkuperäisen maanpinnan osalta melko tasaista ja maanpinnan korkeus vaihtelee välillä +26—+28 m (N2000). Eteläisen Liikuntapuiston osa-alueelle on aikoinaan kasattu 3 ha:n alueelle rakennusalueiden ylijäämämaita siten, että sen lakiosa on 10 m korkeammalla ympäröiviin

alueisiin verrattuna tasolla +38—+39 m (N2000). Alueen topografiasta saa yleiskäsityksen alla olevassa maastoprofiilikuvassa. Siinä alkupiste on pohjoisessa Tuhkimonkaarten osa-alueella ja linja on määritetty liikuntapuiston kumpareen huipun kautta sen eteläpuolelle luonnonympäristöön. Kasattu kumparealue erottuu selkeästi korkeampana alueena lähiympäristöstä.



Kuva 3. Selvitysalueen topografia Maanmittauslaitoksen paikkatietoikkuna.fi:n maastoprofiilin perusteella.

3.2 Maankäytön historia

Koko selvitysalue ollut ihmisen maankäytön kohteena jo pitkään (kuva 3). Vuoden 2000 ilmakuvaan rakentamista ei ole vielä aloitettu, mutta metsiä on hoidettu koko alueella. Sitä osoittavat ojitukset, avohakkuut sekä harvennetut metsät, joissa puusto on tasavälistä. Vanhaa metsää, jonka latvuspeittävyys olisi tasaisen tummaa, ei ole enää tuolla alueella. Eteläisen osa-alueen maankasausalue on jo näkyvissä. Sen jälkeen alueen rakentaminen on muuttanut maisemakuvaa suuresti. Luontaisia virtavesiä, kuten puroja tai noroja ei ole eikä myöskään seisovia vesiä, kuten lampia tai muita kosteikkopainanteita. Ainoat kosteammat paikat ovat ihmisen kaivamia oja ja nekin ovat kausikuivia, jolloin keväällä tai kesällä runsaiden sateiden aikana niihin kertyy jonkin verran vettä, mutta kuivuvat sitten pian.

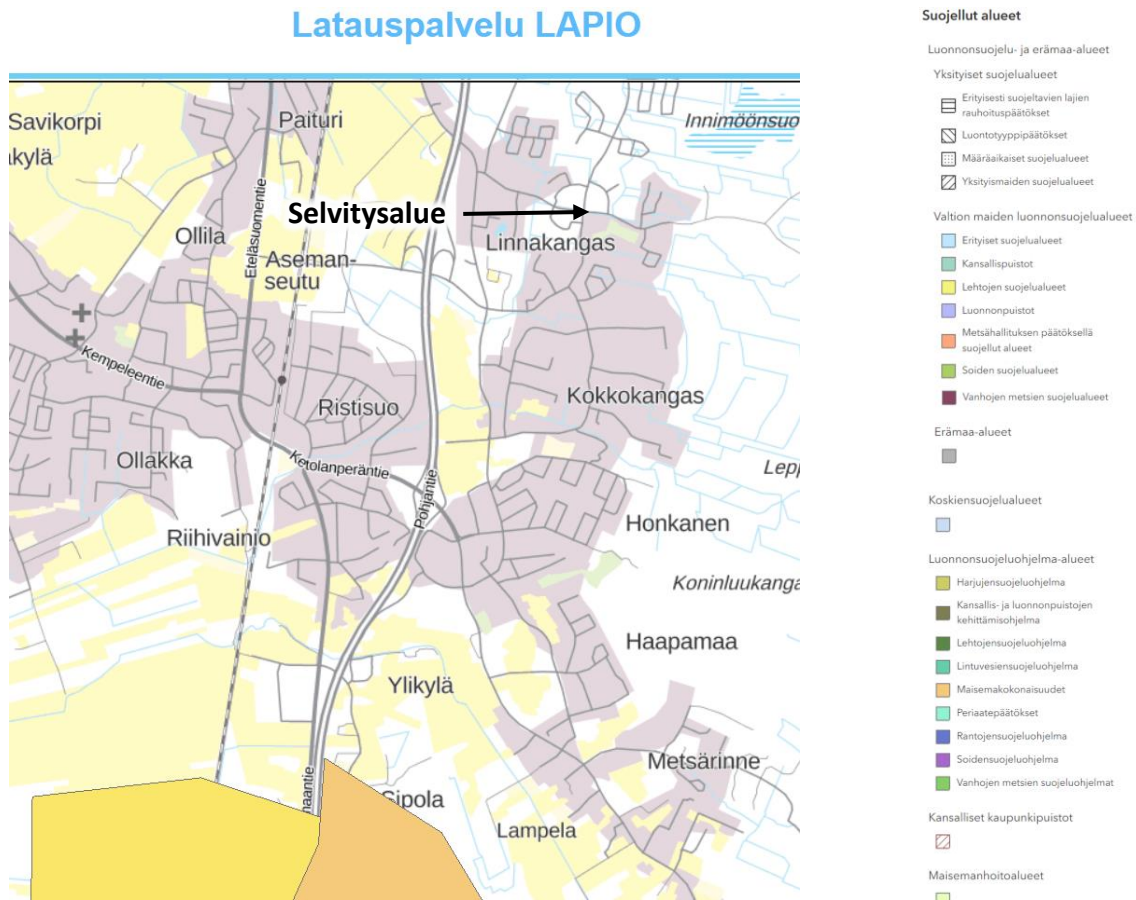


*Kuva 4. Selvitysalueen ortokuva v. 2000 ja väriortokuva v. 2020.
Kiinteistörajat ovat nykytilanteen mukaiset. Lähde: paikkatietoikkuna.fi*

4 SUOJELUKOhteet, LUONTOTYYPIT, KASVILLISUUS JA KASVISTO

4.1 Suojelualueet ja -kohteet, luonnonsuojelulain ja metsälain suojellut luontotyytit

Selvitysalueella ei ole suojelualueita tai metsälain 10 § tarkoittamia erityisen tärkeitä elinympäristöjä (kuva 10).



Kuva 5. Selvitysalueella tai sen lähiympäristössä ei sijaitse suojeltuja alueita.

Lähde: paikkatietoikkuna.fi ja Suomen metsäkeskus 3/2023.

4.2 Uhanalaiset luontotyytit

Selvitysalueella ei ole luonnonsuojelulain tarkoittamia luontotyyppieji. Luontotyyppinä on mainittu myös suuret maisemapuut, joista mäntyjen läpimitta pitäisi olla vähintään 60 cm rinnan korkeudelta mitattuna. Eteläisellä osa-alueella on useita järeitä mäntyjä, mutta niiden läpimitta on 40–45 cm.

4.3 Natura 2000 -luontotyytit

Alueella ei ole Natura 2000 -luontotyyppieji.

4.4 Luontotyytit ja niiden kasvillisuus

Alla olevassa kuvassa ovat selvitysalueen luontotyytit.



Kuva 6. Luontotyyppien rajaukset v. 2020 väri-ortokuvassa.

Niityt. Eteläisellä Linnakankaan lähivirkistysalueella on tuoretta niittyä, joka on niittämällä hoidettava aluetta. Niityt ovat muodostuneet kasatuille maa-alueille. Niiden edustavuus ei ole merkittävä.

Metsät. Pohjoisella Tuhkimonkaarten osa-alueella on luontotyyppinä tuoretta ja kuivahkoa kangasta. Nämä metsät ovat hoidettuja talousmetsiä, joille ominaista on puuston tasavälisyys, vallitsevana 1-jaksoisuus ja lähes kokonaan puuttuva lahopuu. Nuorta alikasvosta on raivattu. Ajourille ja puoliavoimille paikoille on tullut jonkin verran lehtipuiden taimia. Alueella on myös avo-ojia.

Tuoreen kankaan puusto on hyvin kuusivaltaista, jossa kuusi on läpimitaltaan 10–25(30) cm ja mänty 20–25 cm. Lisäksi siellä on vähän läpimitaltaan 10 cm koivua, yksittäisiä 5 cm haapoja ajourilla ja muutama 5–10 cm raita.

Kuivahkolla kankaalla puusto on hyvin mäntyvaltaista. Mänty on keski- ja itäosalla läpimitaltaan 10–15 cm, kuusi 10–20(23) cm ja koivu 5–15 cm. Länsiosalla mänty on hieman isompaa (20–25 cm), siellä on myös yksittäinen 10 cm haapa.

Eteläisellä Linnakankaan lähivirkistysalueen osa-alueella puustoa on eteläosalla, jossa se on tuoretta kangasta. Puustossa vallitsee kuusi, joka on tyypillisesti rinnankorkeusläpimitaltaan 15–25 cm, paikoin on 30 cm puuyksilöitä. Mäntyä on selvästi vähemmän ja se on tyypillisesti läpimitaltaan 25–30 cm. Siellä on kymmenkunta järeää, läpimitaltaan 35–45 cm mäntyä metsiköiden muun puuston seassa ja leikkipuiston vieressä puoliavoimella alueella. Nämä ovat lähimaisemassa arvokkaita puita ja ne kannattaa säästää. Lisäksi ne näyttävät elinvoimaisilta. Täälläkään ei ole lahopuuta, sillä sairaita ja kuolleita puita on poistettu pitkään kestäneen metsänhoitotoimien yhteydessä. Metsien edustavuus ei ole merkittävä.

Maankasausalueelle on istutettu mäntyä, joka on vielä nuorta.

4.5. Osa-aluekuvaukset

Tuhkimonkaarten osa-alue

Väriortokuvan nuolen tyvi osoittaa kuvauspaikkaa ja nuolen suunta kuvaussuuntaa. Kaikki kuvat on kuvattu 15.3.2022.



Kuva 7. Kuivahkon kankaan nuorehkoa metsää, jossa on ajoura ja avo-oja.



Kuva 8. Kuivahkon kankaan aluetta, jossa on mm. avoin vesijohtolinja tms.



Kuva 9. Tuoreen kankaan aluetta, jossa on puusto on muun alueen tapaan harvennettu tasaväliseksi ja 1-jaksoiseksi.



Kuva 10. 180 asteen kuvakulma pohjoiseen, jossa erottuu itä-länsisuuntainen avo-oja.



Kuva 11. Pohjoisosan tuore kangas on melko harvaksi väljennetty.



Kuva 12. Talojen lähellä metsä muodostaa suojavyöhykkeen etelään Tahkoseläntielle päin.



Kuva 13. Pienoiskopterikuvia kuvattuna osa-alueen eteläpuolelta Tahkoseläntieltä luoteeseen ja koilliseen.

Linnakankaan lähivirkistysalueen osa-alue



Kuva 14. Alakuvassa 3 järeeä mäntyä pyörätien ja Linnakaarron lähellä ovat lähimaisemassa kiintoisia isoja maisempuita. Metsät ovat varttuneita kuusivaltaisia metsiä, joissa on jonkin verran havupuiden lisäksi myös koivua. Keltainen nuoli viittaa yläkuvaan ja valkoinen nuoli alakuvaan.



Kuva 15. Muutamia isoja mäntyjä on jätetty myös muualle pyöräteiden ja leikkipuiston viereen.



Kuva 16. Osa-alueen pohjoisosassa on urheilu- ja virkistyspalveluiden alue, jonka on Linnakankaan koululle ja lähialueen asukkaille merkittävä alue monipuolisuutensa ja läheisen sijainnin vuoksi. Myös Kempeleen ja Oulun välinen hiihto- ja ulkoilureitti kulkee tämän alueen kautta.



Kuva 17. Osa-alueen eteläosan metsät sijoittuvat rakennetun pientaloasutuksen ja lähivirkistysalueen väliin pyöräteiden varsille. Linnuille metsät eivät ole merkittäviä ja niiden merkitys esimerkiksi ekologisena käytävänä lienee vähäinen. Lähimaisemaelementtinä pyörätien varren metsät ovat kuitenkin monipuolistava lisä muuten melko avoimelle alueelle. Kuvattu alueen itäpuolelta länteen.



Kuva 18. Osa-alueen eteläosan länsiosalla leikkipuisto ja pyörätiet ovat metsäkaistaleiden ympäröimiä. Kuvattu alueen eteläpuolen keskiosasta länteen.

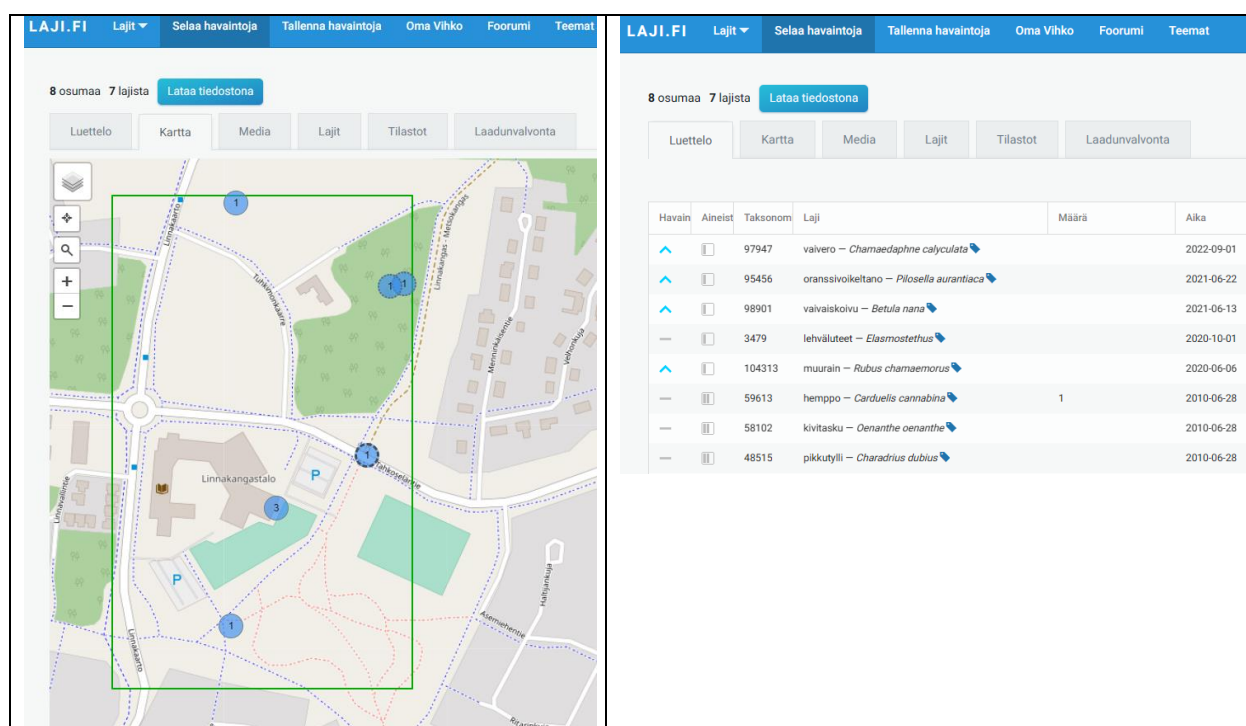
5 ELÄIMISTÖ

5.1 Sammakkoeläimet

Viitasammakolle ei ole sopivia lisääntymis- ja levähdysalueita, koska kosteikot puuttuvat. Ainoat kosteat ympäristöt ovat tavanomaisia ojia, nekin kapeita ja kausikuivia eli kuivuvat kevättulvavaiheen ja runsaiden sateiden jälkeen.

5.2 Linnusto

Laji.fi:n mukaan selvitysalueelle on tallennettu lähialueelle on tallennettu 4 havaintoa (kuva 6). Näistä Linnakangastalon itäreunan samaan havaintopisteeseen on merkitty pikkutylli, hemppo ja kivitasku. Nämä eivät ole uhanalaisia lajeja, pikkutylli on silmälläpidettävä laji. Se viihtyy avoimilla lähes kasvittomilla rannoilla sekä hiekanottoalueilla ja täyttömaa-alueilla. Siten tällä alueella pikkutylli on hyötynyt ihmisen maankäytöstä. Liikuntapuiston eteläosaan on merkitty havainto vaiverosta. Muut kartalla olevat, mutta selvitysalueen ulkopuolella olevat havainnot eivät ole uhanalaisia tai silmälläpidettäviä lajeja.



Kuva 19. Laji.fi:ssä selvitysalueen ja sen lähialueelle tallennetut havainnot.

Laji.fi:n kartan havaintojen hakualue on vihreä neliörajaus. Havainnot on haettu 16.3.2023.

6 LÄHTEET

Kempeleen kunta 2023: Linnakangastalon ympäristö. Haettu 16.3.2023

<https://www.kempele.fi/asuminen-ja-ymparisto/suunnitelmapankki/vireilla-olevat-asemakaavahankkeet/linnakangastalon-ymparisto.html>

Suomen lajitietokeskus. Laji.fi-havaintopalvelu. Havainnot haettu 16.3.2023.

Paikkatietokkuna.fi. Maanmittauslaitoksen karttapalvelu.

Suomen luontotyyppien uhanalaisuus 2018: Luontotyyppien punainen kirja. Osa 2: Luontotyyppien kuvaukset, osa Suot 5 ja Metsät 6.

Suomen lajien uhanalaisuus - Punainen kirja 2019. Ympäristöministeriö ja Suomen ympäristökeskus. Haettu Internetistä <https://www.ymparisto.fi/punainenlista>, 18.9.2021.