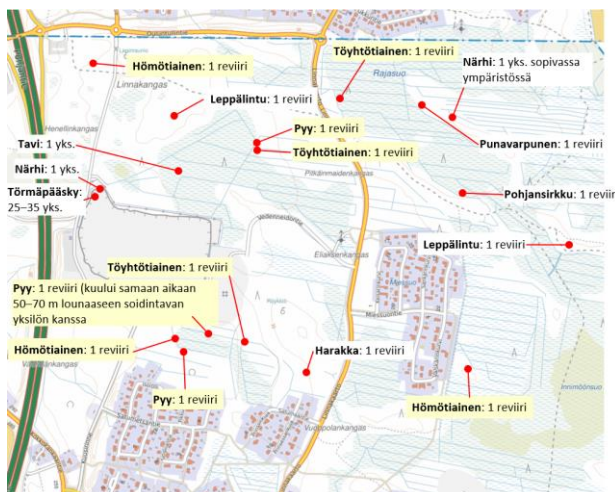
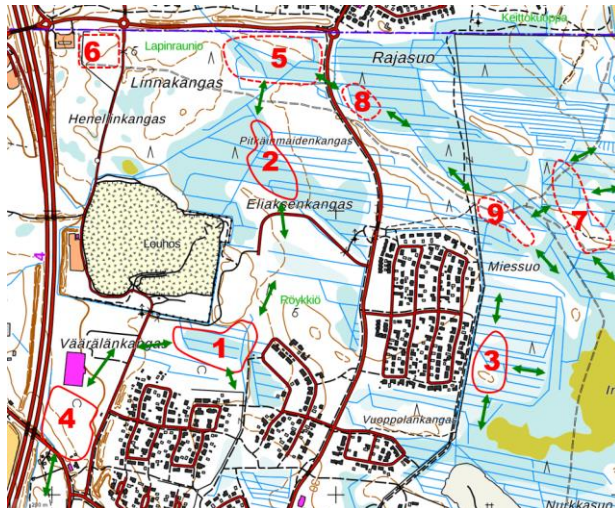




KEMPELEEN LINNANKANKAAN ASEMAKAAVA- LAAJENNUKSIA KOSKEVA LINNUSTOSELVITYS V. 2020



22.9.2020
Juha Siekkinen
KOSTEIKKOMAAILMA

Sisällys

1 SELVITYKSEN JOHTOPÄÄTÖKSET JA MAANKÄYTÖN SUOSITUKSET	3
2 JOHDANTO.....	5
3 YLEISKUVAUS.....	5
4 AINEISTO JA MENETELMÄT	6
5 LINNUSTO	8
5.1 Hanhien, joutsenen, kurjen ja kahlaajien levähdysalueet	8
5.2 Pesimälinnusto	8
5.3 Suojeluluokituksen mukaiset lajit	9

Kuvat ja taulukot

Kuva 1. Merkittävimmät alueet linnuston kannalta.....	3
Kuva 2. Selvitysalue väriortokuvassa.....	5
Kuva 3. Levähdysalueiden selvityksessä 28.4.2020 kuljettu laskentareitti.....	6
Kuva 4. Pesimälinnuston selvityksessä kuljetut laskentareitit.	7
Taulukko 1. Linnakankaan asemakaava-ajennusalueen linnusto vuonna 2020.....	8
Kuva 5. Suojeluluokitusten mukaisten lintulajien havaintopaikat.	11

Taustakartat, ilmakuvat, väärävärικuvat, laserkeilausaineistot, pohjavesi, kiinteistörajat ja -tunnukset, hydrologia: © Maanmittauslaitos.

Kaavarajaukset: Kempeleen kunta.

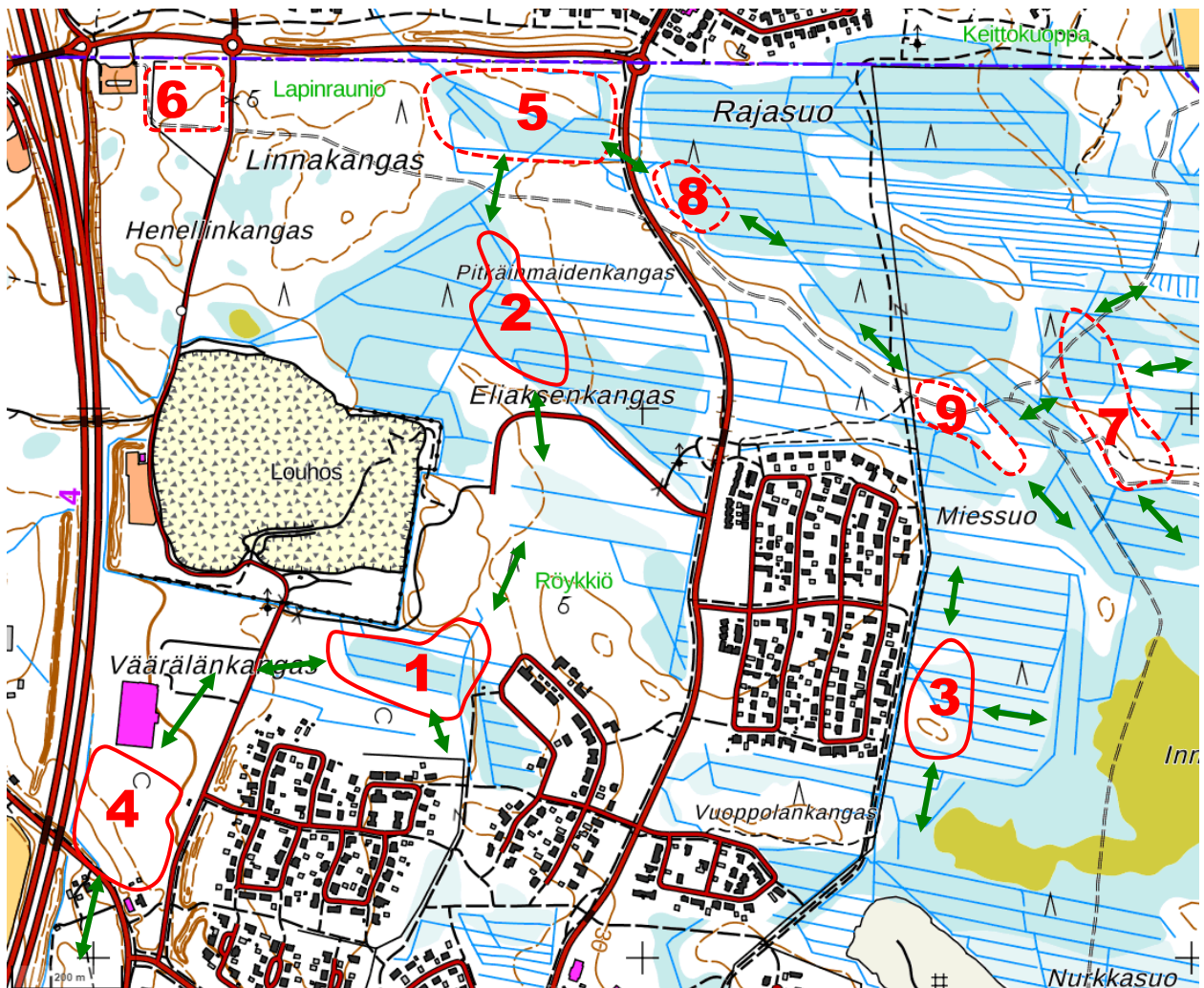
1 SELVITYKSEN JOHTOPÄÄTÖKSET JA MAANKÄYTÖN SUOSITUKSET

Linnakankaan linnustaselvityksessä havaittiin sopivissa pesimäympäristöissä **suojeluluokituksen perusteella yhdeksän laji (taulukko 1):**

- EU:n lintudirektiivin liitteen 1 laji: **pyy**
- Suomen kansainvälinen vastuulaji: **tavi ja leppälintu.**
- UHEX, erittäin uhanalainen (EN): **hömötiainen**
- UHEX, vaarantunut (VU): **töyhtötiainen**
- UHEX, silmälläpidettävä (NT): **närhi, harakka, punavarpuksen ja pohjansirkku**

Linnuston kannalta paikallisesti arvokkaiksi elinympäristöiksi on arvioitu ne havupuuvaltaiset metsät, joissa ei ole tehty hakkuita kohtalaisen pitkään aikaan ja/tai ovat varttuneita sekä niissä voi olla nuorta tai varttunutta lehtipuustoa. Osalla näistä havaittiin suojeluokituksen mukaisia lajeja tai niillä tavattiin muuten tyyppisiä metsälajeja, jotka vaativat elinympäristöiltään tiettyjä rakennepiirteitä. Nämä muodostavat myös metsälintulajiston kannalta arvokkaita ekologisia käytäviä. Nämä alueet on merkitty tärkeysjärjestyksen mukaan kuvaan 1, joiden ominaispiirteet ja perustelut on selostettu kuvan jälkeen.

Linnustokartoitukset tehtiin kevätmuuton aikaisena levähdysaluekartoituksena 28.4.2020 sekä kahdella pesimälinnuston laskentakerralla, joista ensimmäinen 25.-31.5.2020 ja toinen 5.-7.6.2020 välisenä aikana.



Kuva 1. Merkittävimmät alueet linnuston kannalta.

Merkittävimmät alueet on rajattu punaisilla viivoilla, joista yhtenäisellä viivalla on rajattu arvokkaimmiksi arvoidut ympäristöt. Alueilla tavattavien lintulajien suojaisen liikkumisen kannalta tärkeitä metsäpeitteisiä ekologisia yhteyksiä on merkitty viitteenomaisesti nuolilla.

ALUE 1. Havaittiin 17 pesivää lintulajia, joista **3 lajia on suojeluluokituksen mukaisia** (pyy 2 reviiriä EU, hömötiainen EN ja töyhtötiainen VU). Nämä kolme lajia ovat havumetsien lajeja, jotka suosivat luonnontilaisen kaltaisia metsiä ja joissa on lehtipuuta seassa. Hömö- ja töyhtötiainen ovat lisäksi kolopesijöitä, jolloin pötkelöt ovat niille hyvin tärkeitä pesimäpaikkoina. Ne pesivät vain harvoin linnunpönttöihin ja vaativat metsäisiä ekologisia yhteyksiä. Lisäksi havaittiin mm. varpushaukka matalalla puuston seassa. Lajin pesä löydettiin selvitysalueelta 1,2 km pohjoisluoteeseen, parkkialueen itäpuolelta. Yksilö saattoi olla saalistuslennolla tällä alueella. Metsäalue on hyvin eri-ikäistä ja ojituksesta huolimatta puusto on säilynyt monirakenteisena ja -lajisena, alueella on mm. läpimitaltaan 15–25 cm haapaa ja alle 20 cm koivulahopuuta. Alue on saattanut olla alkuperältään korkea, mutta muuttunut ojitusten myötä turvekankaaksi. Tältä alueelta olisi tärkeä olla metsäpeitteinen ekologinen yhteys länteen ja pohjoiseen.

ALUE 2. Havaittiin 6 pesivää lintulajia, joista **2 lajia on suojeluluokituksen mukaisia** (pyy EU ja töyhtötiainen VU). Metsäalue on monijaksoinen tuore kangas, jossa läpimitaltaan 10–25 cm koivua ja 15–25 cm haapaa monia runkoja ryhminä. Lehtipuusto on tärkeä monimuotoisuutta lisäävä tekijä ja etenkin kololinnuille tärkeä kolopuuresurssi. Lisäksi siellä on soistumia, jotka monipuolistavat aluetta. Ympäriällä on muutenkin yhtenäistä varttunutta metsää ja alueesta etelään 100 m havaittiin mm. punatulkku.

ALUE 3. Havaittiin 2 pesivää lintulajia, joista **1 laji on suojeluluokituksen mukainen** (hömötiainen EN). Metsäalue on varttunut kuivahko mäntyvaltainen kangasmetsä. Metsä on melko tavanomaista kangasta, mutta siellä täällä olevat selvästi vanhemmat männyt tuovat vaihtelua. Hömötiainen havaittiin rajauksen sisällä sen pohjois- ja eteläosassa molemmilla laskentakerroilla, joten laji pesinee lähellä. Ympäriällä on yhtenäistä metsää lähes joka suuntaan ja ekologiset yhteydet ovat kiinteät. Tosin lähimetsät ovat hoidettua talousmetsää ja pötkelöitä on hyvin vähän.

ALUE 4. Havaittiin 9 pesivää lintulajia, joista 4 lajia on tyypillisiä metsälajeja ja/tai kolopesijöitä (punatulkku, hippiaäinen, tilitai, rautiainen, kirjosiippo). Metsä on tuoreen kankaan monijaksoista metsää, jossa on pieniä aukkoja–tiheikköjä. Eteläosassa kasvaa runsaasti pienellä alalla läpimitaltaan 15–30 cm haapaa. Lounaisosassa on myös lehtomaista kangasta (käenkaali, karhunputki) ja siellä on useita 20–25 cm kuusi- ja haapamaapuita. Isot lahopuut ja haavat lisäävät alueen monimuotoisuusarvoa. Ekologiset yhteydet suuntautuvat pohjoiseen ja etelään Kokkokankaantien eteläpuolelle. Alue 1 on melko lähellä koillisessa ja sinne on tällä hetkellä hyvä metsäyhteys.

ALUE 5. Havaittiin 14 pesivää lintulajia, joista 3 lajia on tyypillisiä metsälajeja ja/tai kolopesijöitä (punatulkku, talitiainen ja kirjosiippo). Metsä on tuoreen kankaan kuusivaltaista monijaksoista metsää, jossa on pieniä aukkoja – tiheikköjä. Läpimitaltaan 25–35 cm:n kuusen seassa kasvaa jonkin verran 25–30 cm haapaa siellä täällä yksittäisinä puina. Haapa lisää alueen monimuotoisuuden arvoa. Ekologiset yhteydet suuntautuvat etenkin itään ja etelään.

ALUE 6. Havaittiin **1 suojeluluokituksen mukainen laji** (hömötiainen EN), joka tavattiin nuorena, tiheässä kuivahkon kankaan kasvatusmetsässä. Metsä on hoidettua talousmetsää, jossa on enintään vain yksittäinen lahopuu, sekin pienikokoista. Tiheässä metsässä pesi myös varpushaukka, vain 50 m länsipuolella olevasta parkkipaikasta. Pesässä oli ainakin 3 lähes lentokykyistä poikasta kesäkuun lopulla, kun paikalla käytiin katsomassa pesää.

ALUE 7. Havaittiin **1 suojeluluokituksen mukainen laji** (leppälintu EVA), joka lauloi molempien laskentakertojen aikana vanhassa mäntymetsikössä rajauksen eteläosassa. Eteläosa on lähimaisemassa miellyttävän näköinen isojen mäntypuiden metsikköalue, jonka läpi kulkee myös polkuja. Pohjoisosassa, moottorikelkkareitin ympäristössä tavattiin vanhassa kuusikossa mm. puukiipijä, joka on kolopesijä ja vanhojen kuusikoiden laji.

ALUE 8. Havaittiin **1 suojeluluokituksen mukainen laji** (töyhtötiainen VU) sekä kirjosiippo ja talitiainen, jotka kaikki ovat kolopesijöitä. Rajauksen alueella on useita läpimitaltaan 15–25 cm haapoja ja alle 15 cm koivua, jotka ovat mm. kolopesijöille tärkeitä puita lahotessaan. Metsä on muutoin monijaksoista, paikoin tiheä ja paikoin aukkoinen. Alue, jossa nämä 3 kolopesijää tavattiin, oli pienialainen ja siellä oli melko varmasti kirjosiipolle ja talitiaiselle sopivat pesäkolot. Töyhtötiäisellä saattaa olla laskenta-aikana jo lentopoikue, mikä on epävarmuustekijä esiintymiselle.

ALUE 9. Havaittiin **1 suojeluluokituksen mukainen laji** (pohjansirkku NT), joka lauloi pyörätien itäpuolella olevassa kuusivyöhykkeessä. Metsäalue jatkuu samantyyppisenä kaakkoon ja on ekologinen käytävä.

Näiden yhdeksän alueen ulkopuolelle jää pääosin hoidettuja, harvennettuja talousmetsiä, jotka ovat tyypillisesti tasaikäisiä, puusto kasvaa tasavälein, lahopuuta ei ole ollenkaan tai enintään hyvin vähän ja sekin yleensä pienikokoista koivulahoa pysty- ja maapuuna. Rajattujen alueiden ulkopuolella kasvaa siellä täällä haapaa, jopa useiden puiden ryhminä ja läpimitaltaan 20–30 cm runkoina, jotka olisi tärkeä säästää metsien monimuotoisuuden lisäämiseksi ja etenkin kolopesijöiden mahdolliseksi pesäpuiksi. Selvitysalueella on runsaasti ojitettuja turvemaita, joiden luonnontila on muuttunut selvästi.

2 JOHDANTO

Kempeleen Linnakankaan asemakaavalaajennuksia koskeva linnustaselvitys liittyy Kempeleen kunnassa syksyllä 2019 vireille tulleeisiin Linnakankaan Zeniitin matkailualueen sekä Linnakaarron itäpuolen asemakaavahankkeisiin.

Alueella on tehty aiemmin Linnakankaan luontoselvitys (Pöyry 4.9.2018, täydennetty 28.1.2019). Tässä luontoselvityksessä todettiin mm. huomioitavan lajiston osalta (s. 9), että:

”Uhanalaisten lajien esiintymät tarkastettiin Pohjois-Pohjanmaan ELY-keskuksen tiedoista (Eliölajitietokanta 16.5.2018). Tietojen mukaan hankealueella tai sen läheisyydessä ei ole havaintoja uhanalaisista tai huomioitavista lajeista (Rassi ym. 2010). Myöskään maastokäynnillä alueelta ei havaittu luontodirektiivin liitteen IV mukaisia, erityisesti suojeltavia, uhanalaisia tai silmälläpidettäviä kasvi- tai eläinlajeja. Laji.fi tietopalvelun mukaan selvitysalueelta ei ole havaintoja uhanalaisista tai huomioitavista kasvilajeista. Sen sijaan havaintoja on uhanalaisista (VU, vaarantunut) punatulkusta ja törmäpääskystä.”

Linnustaselvityksen tavoitteena on täydentää aiemmin tehtyä Linnakankaan luontoselvitystä. selvityksen on laatinut Juha Siekkinen Kosteikkomaailmasta. Lähtötiedot ja kartta-aineistot perustuvat Kempeleen kunnan ja Maanmittauslaitoksen vapaasti saatavaan materiaaliin.

3 YLEISKUVAUS

Selvitysalue sijaitsee Kempeleen koillisosassa 2,5–4,5 km:n etäisyydellä keskustasta Linnakankaan alueella. Se rajoittuu länsireunalta valtatie 4:ään (Pohjantiehen), pohjoisreunalta Kempeleen kunnan ja Oulun kaupungin väliseenajaan, itäreunalta Rajasuon-Innimöönsoen suoalueisiin ja eteläreunalta Linnakankaan asuinalueisiin. Selvitysalueen laajuus on 188 ha ja se on rajattu kuvaan 1 punaisella katkoviivalla.

UHEX-tietokannassa on havainnot punatulkusta (nykyisin suojeluluokitus elinvoimainen LC) ja törmäpääskystä (VU).



Kuva 2. Selvitysalue väriortokuvassa.

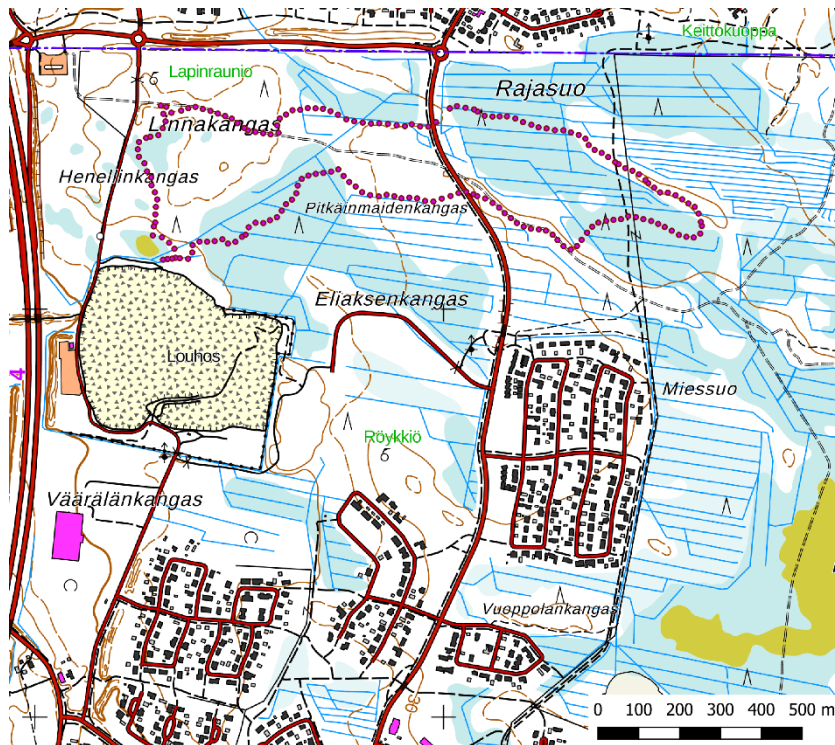
4 AINEISTO JA MENETELMÄT

Linnuston osalta suunnittelualueella tehtiin seuraavat kartoitukset:

1. **Hanhien, joutsenen, kurjen ja kahlaajien levähdysalueiden selvitys:** 28.4.2020.
2. **Pesimälinnuston selvitys:** 1. parilaskenta, 3 laskentapäivää, 25., 30. ja 31.5.2020.
3. **Pesimälinnuston selvitys:** 2. parilaskenta, 3 laskentapäivää, 5., 6. ja 7.6.2020.

Hanhien, joutsenen, kurjen ja kahlaajien levähdysalueiden selvitys

Levähdysalueselvityksessä tavoitteena oli selvittää hanhien, joutsenen, kurjen ja kahlaajien levähdysalueita. Selvitysalueelta valittiin tarkistettavaksi avoimet suoalueet. Laskentareitti on kuvassa 2. Reitti on tallennettu maastossa mukana olleessa tabletin Maastokartat-sovelluksen GPS-seurannalla.



Kuva 3. Levähdysalueiden selvityksessä 28.4.2020 kuljettu laskentareitti

Pesimälinnuston selvitys

Pesimälinnuston selvityksessä alue jaettiin kolmeen osa-alueeseen ja niiden laskennat tehtiin seuraavasti:

- Pohjoinen osa-alue: Linnakaarron länsipuoli-louhosalueen pohjoispuoli, pinta-ala 68 ha, laskentareittien pituus 3,4 ja 3,6 km.
- Eteläinen osa-alue: Linnakaarron länsipuolilouhosalueen itä- ja eteläpuoli, pinta-ala 42 ha (kuvan 1 mukainen 42 ha:n alue), laskentareittien pituus 3,7 ja 4,1 km.
- Itäinen osa-alue: Linnakaarron itäpuoli, pinta-ala 78 ha, laskentareittien pituus 4,2 ja 4,5 km.

Laskennassa keskeisenä tavoitteena oli suojelullisesti arvokkaiden lajien havaitseminen. Laskennassa kirjattiin ylös kaikki havaitut lajit, joilla oli pesintäkäyttäytymiseen liittyvää aktiivisuutta, kuten soidinäöntelyä, varoittelua tai poikasten ruokkimista sopivassa elinympäristössä.

Kuvassa 3 on esitetty 1. ja 2. parilaskennassa kuljetut reitit. 1. parilaskennan reitit on merkitty vihreällä ja keltaisella viivalla ja 2. parilaskenta pinkillä viivalla. Reitit on tallennettu maastossa mukana olleessa tabletin Maastokartat-sovelluksen GPS-seurannalla.



Kuva 4. Pesimälinnuston selvityksessä kuljetut laskentareitit.

5 LINNUSTO

5.1 Hanhien, joutsenen, kurjen ja kahlaajien levähdysalueet

Näille lajeille sopivia levähdysalueita ovat laajat, avoimet pelto-, niitty-, ranta- ja suoalueet. Tällaisia laajoja avoimia alueita ei ole selvitysalueella. Siellä on vain suoalueita, jotka ovat joko ojitettuja ja siten kuivuneita ja luonnontilansa menettäneitä tai alle 2 ha:n kokoisia ojittamattomia rämesoita, jotka ovat liian pieniä ja sulkeutuneita. Avosoiat on vain yksi, louhoksen pohjoispuolella oleva 1 ha:n laajuinen neva.

Selvitysalueen ulkopuolella, kaakkoispuolella sijaitsee luonnontilainen neva, Innimöönsuo, joka voi olla levähdysalue. Keväällä siellä voi olla vesiviipymiä, joilla em. lajit voivat viipyä tilapäisesti muuttoaikoina.

5.2 Pesimälinnusto

Linnakankaan selvitysalueella havaitun linnuston parimäärä osa-alueittain ja lajin suojelullinen asema on taulukossa 1. Punaisella kirjasimella merkityillä lajeilla on erityinen suojelullinen asema.

Taulukko 1. Linnakankaan asemakaavalaajennusalueen linnusto vuonna 2020.

Laji	Suojeluluokitus			Parimäärä osa-alueittain			Parimäärä yhteensä
	EU	UHEX	KV	Pohjoinen	Eteläinen	Itäinen	
Tavi			●	1			1
Varpushaukka				1 (pesä)	(1)		1
Pyy	●			1	2		3
Taivaanvuohi					1		1
Sepelkyyhky				1	1		2
Metsäkirvinen				6	2	7	15
Leppälintu			●	1		1	2
Rautiainen				2	2		4
Punarinta				2	1	3	6
Mustarastas				2	1		3
Laulurastas					1	1	2
Punakylkirastas					3	4	7
Hernekerttu				1	3	2	6
Pajulintu				15	14	20	49
Tiltiltti				2	5	3	10
Hippiäinen				2	3	8	13
Harmaasieppo				2		1	3
Kirjosieppo				3	1	6	10
Hömötiainen		EN		1	1	1	3
Töyhtötiainen		VU		1	1	1	3
Sinitäinen				2	3	1	6
Talitiainen				3	3	6	12
Puukiipijä						2	2
Närhi		NT		1		1	2
Harakka		NT			1		1
Varis					1		1
Peippo				5	12	12	29
Vihervarpunen				3	3	2	8
Punavarpunen		NT				1	1
Punatulkku				2	3	1	6
Keltasirkku				3	3	2	8
Pohjansirkku		NT				1	1
Yhteensä paria				63	71	87	221

Taulukon selitykset:

- **EU** = Euroopan Unionin lintudirektiivin liitteen I laji
- **Uhanalaiset lajit**, Suomen punaisen kirjan 2019 lintulajit:
 - EN** = uhanalainen laji, luokka erittäin uhanalainen
 - VU** = uhanalainen laji, luokka vaarantunut
 - NT** = uhanalainen laji, luokka silmälläpidettävä.
- **KV** = Suomen kansainvälinen vastuulaji

EU:n lintudirektiivi ja luontodirektiivi ovat Euroopan unionin tärkeimmät luonnonsuojelusäädökset. Lintudirektiivi koskee Euroopan luonnonvaraisia lintuja. Direktiivin yleistavoite on ylläpitää tietyt lintukannat sellaisella tasolla, joka vastaa ekologia, tieteellisiä ja sivistyksellisiä vaatimuksia.

Uhanalaiset lajit. Luonnonsuojelulain mukaan laji voidaan säätää uhanalaiseksi, jos sen luontainen säilyminen Suomessa on vaarantunut. Luonnonsuojeluasetuksen liitteessä 4 on lista uhanalaisista lajeista. Liitteen 4 lista on koottu Suomen lajien Punaisesta listasta 2010 ja tullaan päivittämään vuoden 2019 Punaisen listan perusteella. Suomen koko lajiston uhanalaisuutta arvioidaan kymmenen vuoden välein. Uusin lajiston kokonaisarviointi valmistui maaliskuussa 2019. Arvioinnin tuloksena julkaistiin Suomen lajien Punainen lista 2019. Punainen lista on luettelo kaikista hävinneistä, uhanalaisista, vaarantuneista, silmälläpidettävistä ja puutteellisesti tunnetuista lajeista. Edellisen kerran Suomen koko lajisto arvioitiin vuonna 2010, mutta linnut ja nisäkkäät on arvioitu myös vuonna 2015.

Kansainväliset vastuulajit. Suomella katsotaan olevan kansainvälinen vastuu tiettyjen pohjoisten alkuperäislajien säilyttämisestä. Vastuu merkitsee lähinnä sitä, että lajin seuranta ja tutkimusta on tehostettava ja että lajin elinympäristö tulee ottaa huomioon maankäytön suunnittelussa – lajit eivät välttämättä ole uhanalaisia. Lainsäädännössä määriteltyä asemaa vastuulajeilla ei ole

Pesimälinnusto on pääasiassa erilaisten metsien linnustoa. Laskennoissa havaittiin 32 lajia, joita voidaan pitää alueella pesivinä. Pesiviä lintupareja havaittiin 221 paria 188 ha:n (1,88 km²) eli 117 paria/km². Parimäärä on tyypillinen tällaiselle vaihtelevalla ympäristöllä, jossa vuorottelevat pesimiseen hyvin sopivia eri-ikäisiä metsiä ja toisaalta harvan lintukannan avohakkuu- ja taimikkoalueita.

Runsaimmat pesimälajit olivat pajulintu (49 paria), peippo (29 paria), metsäkirvinen (15 paria), hippiäinen (13 paria) ja talitiainen (12 paria).

Varttuneissa tai vanhoissa havumetsissä pesivät lajit vaativat myös yhtenäistä metsää vähintään usean hehtaarin alalla, mielellään laajemmankin alueen varttuneita metsiä. Kaikenlainen metsien pirstoutuminen esim. rakentamisen ja metsähakkuiden myötä heikentää niiden pesimämahdollisuuksia. Lisäksi näistä leppälintu, hömötiainen ja töyhtötiainen ovat kolopesijöitä, jolloin pesimäkoloiksi sopivien lahopuiden määrä määrää esiintymisen. Leppälintu tosin pesii tyypillisesti käpytikan tekemissä pesäkoloissa.

Lisäksi asutusalueet heijastuvat lajistoon siten, että talojen pihapiireihin asennetuissa pesimäpöntöissä pesii todennäköisesti kolopesijöitä kuten kirjosiippo, talitiainen ja sinitäinen. Nämä lajit ruokailevat mielellään avointen ja puoliavointen pihapiirien välittömässä läheisyydessä olevissa reunametsissä.

5.3 Suojeluluokituksen mukaiset lajit

Merkittävimpinä havaittuina lajeina ovat suojeluluokituksen perusteella yhdeksän lajia (taulukko 1):

- EU:n lintudirektiivin liitteen 1 laji: **pyy**
- UHEX, erittäin uhanalainen (EN): **hömötiainen**
- UHEX, vaarantunut (VU): **töyhtötiainen**
- UHEX, silmälläpidettävä (NT): **närhi, harakka, punavarpunen ja pohjansirkku**
- Suomen kansainvälinen vastuulaji: **tavi ja leppälintu**.

Pyy havaittiin kolmessa paikassa, jotka olivat kaikki tyypillisiä pyybiotooppeja: tiheähkijä havupuuvaltaisista metsistä, joissa on myös eri-ikäistä lehtipuuta.

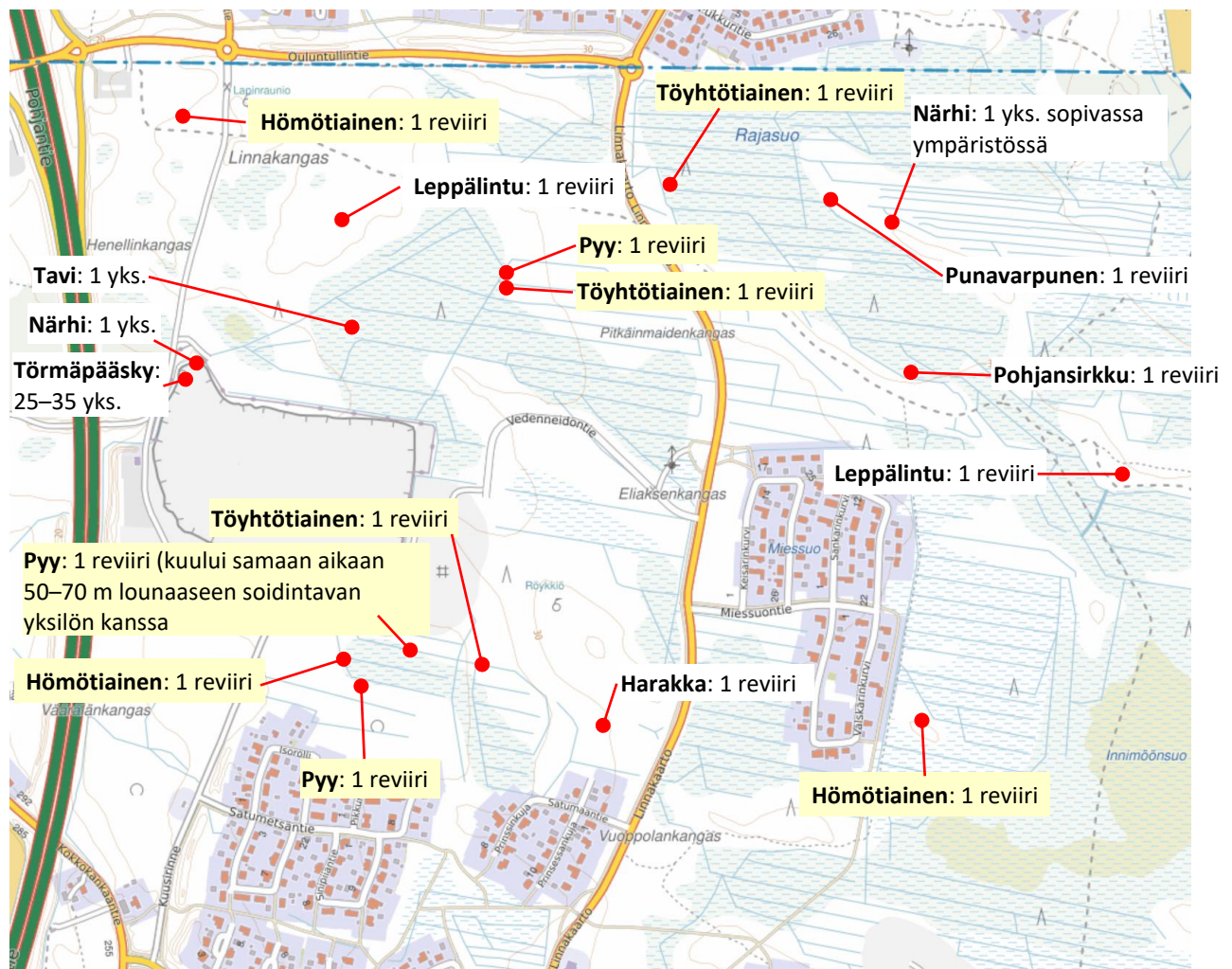
Hömötiainen havaittiin kolmessa paikassa jokaisella osa-alueella. Pohjoisen havaintopaikka oli tiheä mäntyvaltainen kasvatusmetsä, jossa pesi myös varpushaukka. Metsä on tavanomaista talousmetsää, mutta ehkä siellä on hömötiäiselle sopivia pesäpökölöitä tarjolla. Eteläisen osa-alueen havaintopaikka oli samaa monimuotoisuuden kannalta tiheää metsää, jossa havaittiin myös pyy ja töyhtötiainen.

Töyhtötiainen havaittiin kolmessa paikassa, jotka kaikki ovat lajille tyypillistä pesimäympäristöä.

Närhi havaittiin kallioulouhoksen pohjoisreunalla, jossa se kierteli törmäpääskykolonian edustalla ja yritti saada ilmeisesti törmäpääskyn munia ravinnoksi. Toinen havainto saatiin itäisen osa-alueen tiheään kuusikkovyöhykkeen kohdalla. **Harakka** oli lähellä eteläisen osa-alueen taloja, jossa on myös melko tiheä reunametsä, joka soveltuu pesintään. **Punavarpunen** havaittiin itäisen osa-alueella taimikon reunassa, joka on lajille tyypillistä pesimäympäristöä.

Selvitysalueen luoteisosassa, sen ulkopuolella sijaitsee kallioulouhosalue. Sen luoteiskulmassa pesii 25–35 törmäpääskyä. **Törmäpääsky on luokiteltu erittäin uhanalaiseksi (EU) lajiksi.** Yhdyskunta sijaitsee louhoksen länsireunalla olevan ajotien tuntumassa, maanpinnasta alaspäin 1–2 m paksussa hiekkakerroksessa. Törmäpääsky kiertelelee ravinnonhaussa louhoksen alueella ja myös selvitysalueen puolella. Yhdyskunta ei ole uhattu, mikäli maata ei kaiveta 0,5 m syvemmälle tällä alueella. Liikennöinti ajotiellä ei haitanne yhdyskuntaa pesimäaikaanakaan, tosin louhosalueelle liikennöinti autoilla on estetty puomeilla. Laji on voinut pesiä aikaisemminkin tällä kohdin, sillä rinne vaikuttaa säilyneen samankaltaisena useamman vuoden.

Tavi havaittiin louhoksen koillispuolelle kaivetussa muutaman metrin levyisessä vesiuomassa, joka on myös sille sopiva pesimäympäristö. **Leppälintu** havaittiin kahdessa paikassa, joista itäisessä molemmilla laskentakeroilla vanhassa mäntymetsässä. Läntinen havaintopaikka on harvennettua mäntyvaltaista metsää, jossa lienee lajille sopiva pesäkolonni, mikä on saanut hakeutumaan alueelle.



Kuva 5. Suojeluluokitusten mukaisten lintulajien havaintopaikat.



Törmäpääskyn pesäkolonia louhosalueen luoteiskulmassa.

Noin 25–35 parin pesäkolonia on merkitty valkoisella katkoviivalla. Tässä selvitystyössä ei kartoitettu louhosalueen muita rinteitä tai mahdollisia sopivia pesimäalueita, koska alue ei kuulunut selvitysalueeseen. Laji voinee hakeutua louhosalueella muuallekin, jos siellä on lähes pystysuoraa rinnettä ja siinä sopivaa hiekka-, hieta- tai hiesukerroksia pesimäkolojen kaivamiseen. Sopivan maakerroksen paksuudeksi riittää 1–1,5 metriä, kuten ylläolevassa valokuvassa nykyisen pesäkolonian tapauksessakin.